

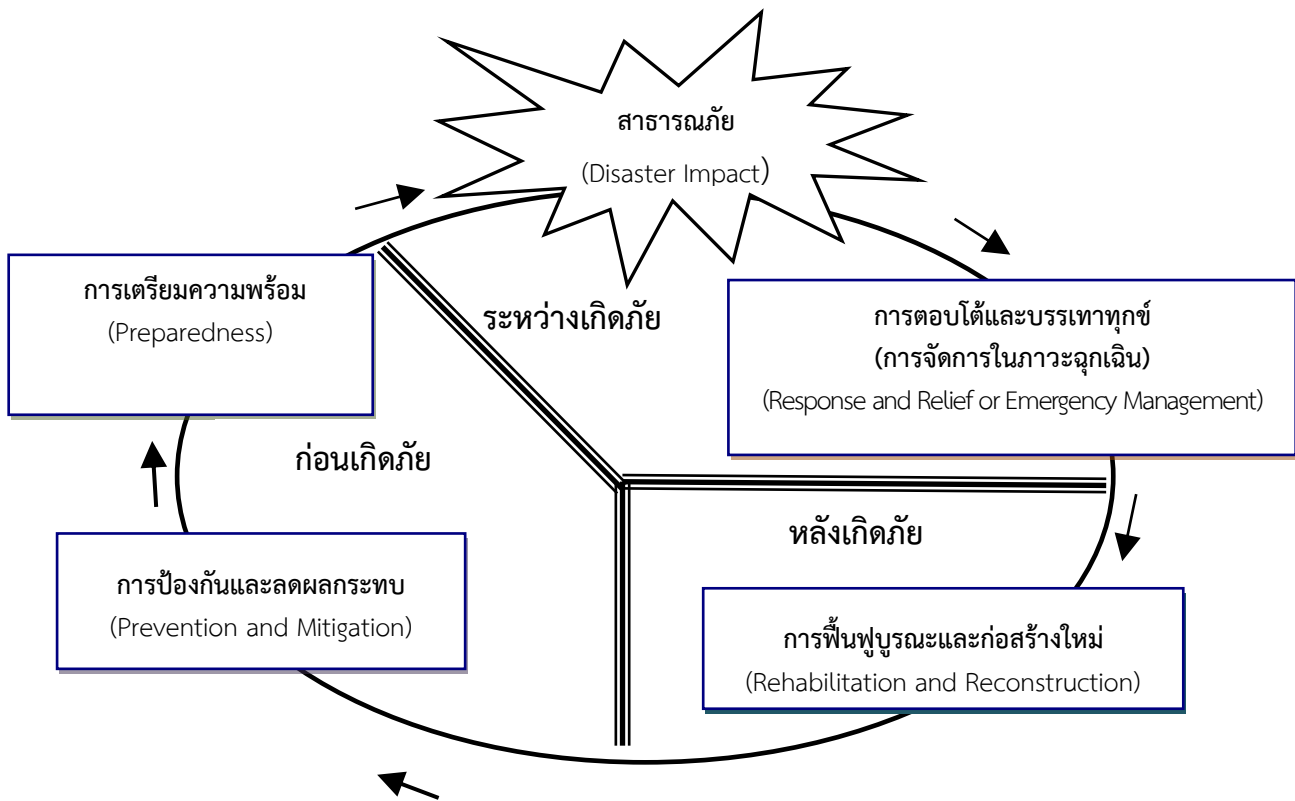
บทที่ ๑

บทนำ

ในปัจจุบันสถานการณ์สาธารณภัยหรือภัยพิบัติทางธรรมชาติ เช่น อุทกภัย ดินโคลนถล่ม แผ่นดินไหว พายุฤดูร้อนที่เกิดขึ้น มีความถี่และความรุนแรงมากขึ้น ภัยพิบัติดังกล่าวมีปัจจัยหลักมาจากการกระทำของมนุษย์ เช่น การตัดไม้ การใช้ทรัพยากรธรรมชาติอย่างฟุ่มเฟือย การขยายตัวของชุมชนเมือง และภาคอุตสาหกรรม ที่ทำลายสิ่งแวดล้อม เป็นสาเหตุที่ทำให้โลกมีการเปลี่ยนแปลงสภาพภูมิอากาศ เกิดสภาพอากาศแปรปรวน ร้อนจัด และอากาศที่หนาวจัด หรือเกิดฝนตกในปริมาณมากเป็นเวลานานส่งผลให้เกิดน้ำท่วมหนัก และแผ่นดินถล่ม ดังที่เกิดขึ้นในพื้นที่จังหวัดทางภาคใต้ของประเทศไทยซึ่งภัยพิบัติดังกล่าวได้ส่งผลกระทบต่อชีวิตความเป็นอยู่ และสร้างความเสียหายแก่ทรัพย์สินของประชาชน ชุมชนและของรัฐ

การบริหารจัดการสาธารณภัยอย่างมีประสิทธิภาพเพื่อสร้างความปลอดภัยในชีวิตและทรัพย์สินของประชาชน และของรัฐจึงจำเป็นต้องมีการปฏิบัติอย่างเชื่อมโยงกันตามวัฏจักรการบริหารจัดการสาธารณภัย ตั้งแต่ระยะก่อนเกิดภัย ระหว่างเกิดภัย และหลังเกิดภัย ตามแผนภูมิที่ ๑ ประกอบด้วย การป้องกันและลดผลกระทบ การเตรียมความพร้อม การบริหารจัดการในภาวะฉุกเฉิน และการฟื้นฟูบูรณะและก่อสร้างใหม่

แผนภูมิที่ ๑ : วัฏจักรการบริหารจัดการสาธารณภัย (Disaster Management Cycle)



ที่มา : แผนการป้องกันและบรรเทาสาธารณภัยแห่งชาติ พ.ศ. ๒๕๕๓ - ๒๕๕๗, คณะกรรมการป้องกันและบรรเทาสาธารณภัยแห่งชาติ

๑.๑ วัตถุประสงค์

- ๑) เพื่อสร้างเสริมความรู้ ความเข้าใจ และความตระหนักเกี่ยวกับสาธารณภัยให้แก่ประชาชน และชุมชน
- ๒) เพื่อให้ประชาชนและชุมชนเข้ามามีส่วนร่วมในการจัดทำแผนฯ มีการเตรียมความพร้อมและมีความเชื่อมั่นในการป้องกันและบรรเทาสาธารณภัยในชุมชนของตนเอง
- ๓) เพื่อพัฒนาขีดความสามารถด้านการป้องกันและบรรเทาสาธารณภัยให้มีประสิทธิภาพ สามารถลดความสูญเสียที่เกิดจากภัยพิบัติให้เหลือน้อยที่สุด
- ๔) เพื่อให้ประชาชนที่ประสบภัยได้รับการช่วยเหลือฟื้นฟูอย่างทั่วถึงและทันเวลา
- ๕) เพื่อบูรณาการระบบการสั่งการในการป้องกันและบรรเทาสาธารณภัยอย่างมีประสิทธิภาพ
- ๖) เพื่อสร้างระบบบริหารจัดการสาธารณภัยที่ดี และสอดคล้องกับวัฏจักรการเกิดภัย

๑.๒ แหล่งที่มาของงบประมาณ

๑.๒.๑ ภาวะปกติ

เทศบาลตำบลร่มเกล้าได้จัดทำกรอบการจัดสรรงบประมาณรายจ่ายประจำปีงบประมาณ พ.ศ. ๒๕๖๒ ด้านการป้องกันและบรรเทาสาธารณภัย ดังนี้

(๑) กำหนดให้มีแผนและขั้นตอนขององค์กรปกครองส่วนท้องถิ่นในการจัดให้มีเครื่องหมายสัญญาณ หรือสิ่งอื่นใดในการแจ้งให้ประชาชนได้ทราบถึงการเกิดหรือจะเกิดสาธารณภัย

(๒) กำหนดให้มีแผนและขั้นตอนในการจัดหาวัสดุอุปกรณ์ เครื่องมือเครื่องใช้ และยานพาหนะเพื่อใช้ในการป้องกันและบรรเทาสาธารณภัยขององค์กรปกครองส่วนท้องถิ่น ฯลฯ

รายละเอียดตาม ภาคผนวก ก (แผนงาน/โครงการในการป้องกันและบรรเทาสาธารณภัยขององค์กรปกครองส่วนท้องถิ่น)

๑.๒.๒ ภาวะฉุกเฉิน

(๑) ใช้งบประมาณรายจ่ายประจำปีงบประมาณ พ.ศ. ๒๕๖๒ ของหน่วยงานเทศบาลตำบลร่มเกล้า

(๒) ใช้จ่ายเงินสะสม ตามระเบียบกระทรวงมหาดไทยว่าด้วยการรับเงิน การเบิกจ่ายเงิน การฝากเงิน การเก็บรักษาเงิน และการตรวจเงินขององค์กรปกครองส่วนท้องถิ่น พ.ศ. ๒๕๔๗ และที่แก้ไขเพิ่มเติม พ.ศ. ๒๕๔๘ (ฉบับที่ ๒) พ.ศ. ๒๕๔๘

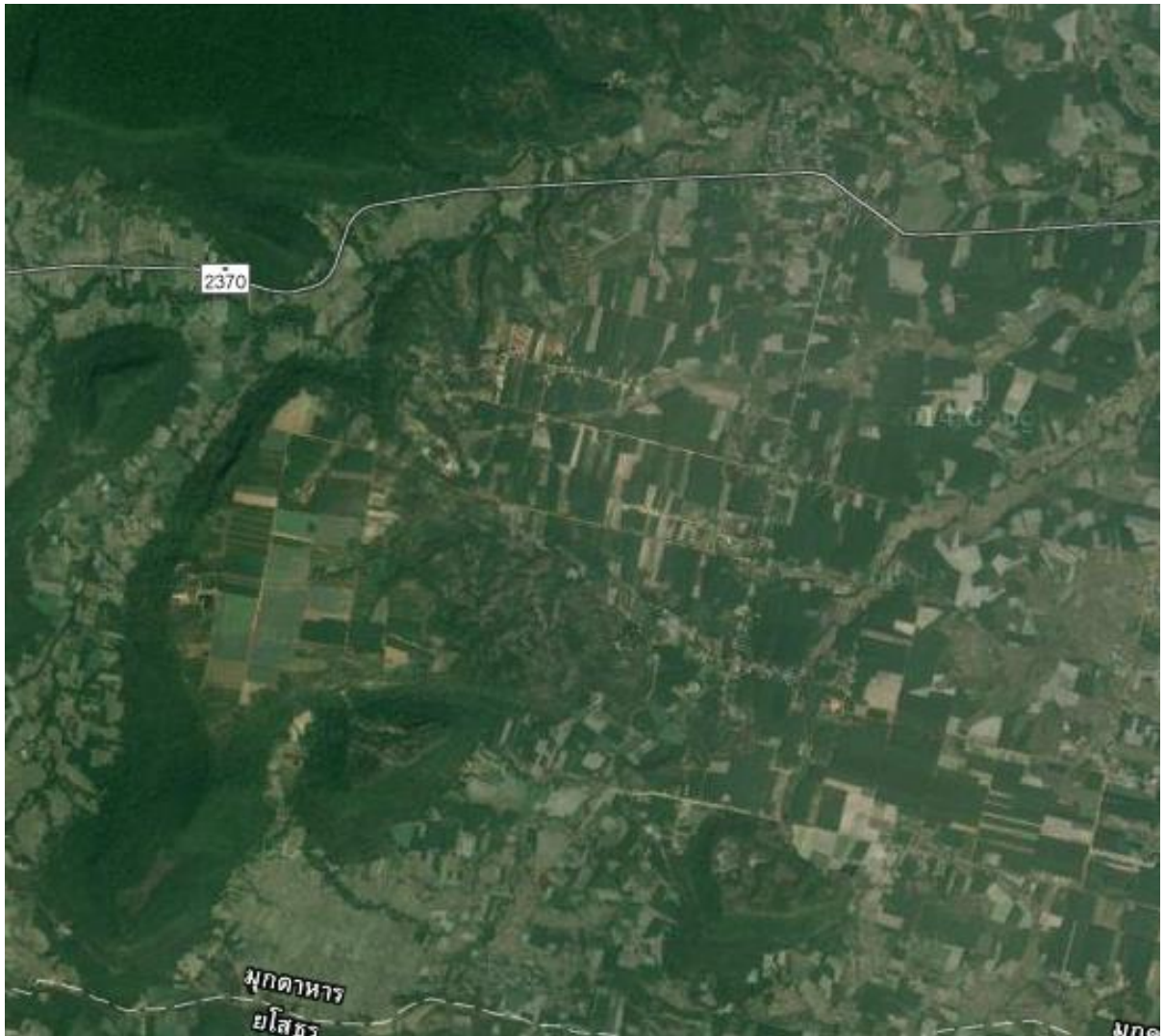
(๓) ใช้เงินอุดหนุนเฉพาะกิจ จากงบประมาณขององค์กรปกครองส่วนท้องถิ่นตามระเบียบกระทรวงมหาดไทยว่าด้วยวิธีการงบประมาณขององค์กรปกครองส่วนท้องถิ่น พ.ศ. ๒๕๔๑ และหลักเกณฑ์ว่าด้วย การตั้งงบประมาณเพื่อการช่วยเหลือประชาชนตามอำนาจ หน้าที่ขององค์การบริหารส่วนจังหวัด เทศบาล และองค์การบริหารส่วนตำบล พ.ศ. ๒๕๔๓

ในการป้องกันและแก้ไขปัญหาสาธารณภัยเพื่อลดความสูญเสียและความเสียหายทั้งชีวิตและทรัพย์สินของประชาชนและของรัฐ

ในกรณีที่องค์กรปกครองส่วนท้องถิ่นพื้นที่ติดต่อหรือใกล้เคียงกับเทศบาลตำบลร่มเกล้า ได้สนับสนุนการป้องกันและบรรเทาสาธารณภัยที่เกิดขึ้นในพื้นที่ให้ใช้งบประมาณขององค์กรปกครองส่วนท้องถิ่น

เมื่อมีความจำเป็นต้องได้รับความช่วยเหลือจากเจ้าหน้าที่หรือหน่วยงานของรัฐที่อยู่นอกเขตองค์กรปกครองส่วนท้องถิ่นแห่งพื้นที่ของตน ให้ผู้อำนวยการท้องถิ่นแจ้งผู้อำนวยการอำเภอหรือผู้อำนวยการจังหวัดแล้วแต่กรณีเพื่อสั่งการโดยเร็วต่อไป

แผนที่แสดงขอบเขตพื้นที่ความรับผิดชอบขององค์กรปกครองส่วนท้องถิ่น พื้นที่เสี่ยงภัย และพื้นที่ปลอดภัย



มาตราส่วน ๑: ๕๐,๐๐๐

บทที่ ๒

ข้อมูลพื้นฐานของเทศบาลตำบลร่มเกล้า

๒.๑ ลักษณะทางภูมิศาสตร์ (ข้อมูลจากแผนพัฒนาของเทศบาลตำบลร่มเกล้า)

เทศบาลตำบลร่มเกล้า ตำบลร่มเกล้า อำเภอนิคมคำสร้อย จังหวัดมุกดาหาร ตั้งอยู่ภาคตะวันออกเฉียงเหนือเหนือระดับน้ำทะเล ๑๔๐ เมตร มีเนื้อที่ประมาณ ๔๖ ตารางกิโลเมตร หรือ ประมาณ ๒๙,๐๐๐ ไร่ มีลักษณะสภาพพื้นที่เป็นที่ราบสูงเป็นส่วนใหญ่ โดยมีภูเขาล้อมด้านทิศเหนือ ทิศใต้และทิศตะวันตกมีลักษณะเป็นป่าไม้และภูเขามียอดเขาเขตติดต่อ ดังนี้

ทิศเหนือ	ติดต่อกับตำบลภูวง	อำเภอหนองสูง จังหวัดมุกดาหาร
ทิศใต้	ติดต่อกับตำบลกุดเชียงหมี	อำเภอเลิงนกทา จังหวัดยโสธร
ทิศตะวันออก	ติดต่อกับตำบลกกแดง	อำเภอนิคมคำสร้อย จังหวัดมุกดาหาร
ทิศตะวันตก	ติดต่อกับตำบลหนองสูงใต้	อำเภอหนองสูง จังหวัดมุกดาหาร

๒.๒ ประชากร (ข้อมูลจากแผนพัฒนาของเทศบาลตำบลร่มเกล้า)

๒.๒.๑ จำนวนประชากรและความหนาแน่นประชากร จากข้อมูลของสำนักทะเบียนราษฎรของอำเภอ นิคมคำสร้อย เมื่อวันที่ ๒๒ เดือน กุมภาพันธ์ พ.ศ. ๒๕๖๒ พบว่าเทศบาลตำบลร่มเกล้า มีจำนวนประชากรทั้งสิ้น ๓,๓๐๗ คน จำแนกเป็นชาย ๑,๖๘๖ คน หญิง ๑,๖๒๑ คน มีความหนาแน่นเฉลี่ย ๗๒ คนต่อตารางกิโลเมตร มีจำนวนครัวเรือนทั้งสิ้น ๑,๐๓๓ ครัวเรือน โดยมีประชากรกลุ่มเสี่ยงภัยที่ต้องได้รับการช่วยเหลือเป็นพิเศษ และอพยพเป็นอันดับแรก จำนวน ๖๐๗ คน

* จำนวนประชากร และประชากรกลุ่มเสี่ยงภัย รายละเอียดภาคผนวก ข

๒.๓ ลักษณะการประกอบอาชีพ

๒.๓.๑ ประชาชนร้อยละ ๘๐ ของเทศบาลตำบลร่มเกล้า ประกอบอาชีพการเกษตร ทั้งนี้เนื่องจากสภาพภูมิศาสตร์ที่เหมาะสมกับการเพาะปลูก เฉลี่ยรายได้ประชากรต่อหัว/ต่อปี ๔๗,๘๗๘.๔๘ บาท(ที่มา:แผนพัฒนาสี่ปี งานแผนฯ)

* ข้อมูล ด้านการเกษตร ด้านปศุสัตว์ ด้านประมง รายละเอียดภาคผนวก ค

๒.๔ สถิติการเกิดสาธารณภัยของเทศบาลตำบลร่มเกล้า

๒.๔.๑ อุทกภัย/โคลนถล่ม

วัน เดือน ปี ที่เกิดภัย	สาเหตุการเกิดภัย	พื้นที่ประสบภัย (หมู่ที่/ชุมชน)	จำนวนครัวเรือน ที่ประสบภัย	เสียชีวิต (คน)	บาดเจ็บ (คน)	มูลค่าความเสียหาย (บาท)
๓๐ มิ.ย ๕๗	น้ำป่าไหลหลาก	ทั้ง ๗ หมู่บ้าน	๓๕	-	-	๘๐๐,๐๐๐
๒๒ ก.ค ๕๗	น้ำป่าไหลหลาก	ทั้ง ๗ หมู่บ้าน	๘๒	-	-	๑,๒๐๐,๐๐๐
๑๗ ส.ค. ๕๗	น้ำป่าไหลหลาก	ทั้ง ๗ หมู่บ้าน	๒๖๐	-	-	๓,๐๐๐,๐๐๐
๒๘ ส.ค ๕๗	น้ำป่าไหลหลาก	ทั้ง ๗ หมู่บ้าน	๓๖๕	-	-	๕,๕๐๐,๐๐๐
๕ ก.ย ๕๗	น้ำป่าไหลหลาก	ทั้ง ๗ หมู่บ้าน	๓๖๕	-	-	๕,๕๐๐,๐๐๐

(ที่มา : กำนัน ผู้ใหญ่บ้าน/สมาชิกสภาเทศบาล ข้อมูล ณ วันที่ ๓๐ เดือน กันยายน พ.ศ. ๒๕๕๙)

๒.๔.๒ वादภัย

วัน เดือน ปี ที่เกิดภัย	สาเหตุการเกิดภัย	พื้นที่ประสบภัย (หมู่ที่/ชุมชน)	จำนวนบ้านเรือน เสียหายทั้งหมด (หลัง)	จำนวนบ้านเรือน เสียหายบางส่วน (หลัง)	มูลค่าความเสียหาย (บาท)
๒๒ เม.ย ๕๗	ลมกรรโชกแรง	ทั้ง ๗ หมู่บ้าน	-	๔๒	๕๐,๐๐๐
๑ พ.ค ๕๗	ลมกรรโชกแรง	ทั้ง ๗ หมู่บ้าน	-	๒	๓๕,๐๐๐
๑๗ ส.ค. ๕๘	ลมกรรโชกแรง	ทั้ง ๗ หมู่บ้าน	-	๒	๓๕,๐๐๐

(ที่มา : กำหนด ผู้ใหญ่บ้าน/สมาชิกสภาเทศบาล ข้อมูล ณ วันที่ ๓๐ เดือน กันยายน พ.ศ. ๒๕๕๙)

๒.๔.๓ ภัยแล้ง

วัน เดือน ปี ที่เกิดภัย	สาเหตุการเกิดภัย	พื้นที่ประสบภัย (หมู่ที่/ชุมชน)	จำนวน ครัวเรือนที่ ประสบภัย	พื้นที่การเกษตร เสียหาย (ไร่)	จำนวนสัตว์ ที่รับผลกระทบ (ตัว)	มูลค่าความ เสียหาย (บาท)
เม.ย-พ.ค ๕๙	แหล่งน้ำแห้งขอด	ทั้ง ๗ หมู่บ้าน	๔๕๐	๒๕๐๐	๓๐๐	๓,๕๐๐,๐๐๐
เม.ย-พ.ค ๕๙	แหล่งน้ำผลิตประปา แห้งขอด	ทั้ง ๗ หมู่บ้าน	๙๘๘	-	-	๑,๕๐๐,๐๐๐

(ที่มา : กำหนด ผู้ใหญ่บ้าน/สมาชิกสภาเทศบาล ข้อมูล ณ วันที่ ๓๐ เดือน กันยายน พ.ศ. ๒๕๕๙)

๒.๔.๔ อัคคีภัย

วัน เดือน ปี ที่เกิดภัย	สาเหตุการเกิดภัย	พื้นที่ประสบภัย (หมู่ที่/ชุมชน)	จำนวนครัวเรือนที่ ประสบภัย	เสียชีวิต (คน)	บาดเจ็บ (คน)	มูลค่า ความเสียหาย (บาท)
๘ เม.ย ๕๘	ไฟไหม้สวนยางพารา	หมู่ ๕	๑	-	-	๖๐,๐๐๐
๑๖ เม.ย ๕๘	ไฟไหม้สวนยางพารา	หมู่ ๕	๓	-	-	๓๐๐,๐๐๐
๑๙ เม.ย ๕๙	ไฟไหม้สวนยางพารา	หมู่ ๗	๑	-	-	๒๐,๐๐๐
๒๑ เม.ย ๕๙	ไฟไหม้สวนยางพารา	หมู่ ๔	๑	-	-	๒๐,๐๐๐
๒๙ เม.ย ๕๙	ไฟไหม้สวนยางพารา	หมู่ ๑	๖	-	-	๘๐๐,๐๐๐
๕ พ.ค ๕๙	ไฟไหม้สวนยางพารา	หมู่ ๑	๑	-	-	๑๐๐,๐๐๐
๙ พ.ค ๕๙	ไฟไหม้สวนยางพารา	หมู่ ๒	๑	-	-	๑๐,๐๐๐
๑๘ พ.ค ๕๙	ไฟไหม้สวนยางพารา	หมู่ ๓	๑	-	-	๗๐,๐๐๐

(ที่มา : กำหนด ผู้ใหญ่บ้าน/สมาชิกสภาเทศบาล ข้อมูล ณ วันที่ ๓๐ เดือน กันยายน พ.ศ. ๒๕๕๙)

๒.๕ ข้อมูลความเสียหาย พื้นที่เสี่ยงภัย

ที่	หมู่บ้าน/ชุมชน	ลักษณะทางกายภาพ	ประเภทภัยที่เกิดขึ้นบ่อยครั้ง/คาดว่าจะ เกิดขึ้น
๑	ร่มเกล้า หมู่ ๑	ตั้งอยู่บนที่สูงติดภูเขา	อุทกภัย, वादภัย, อัคคีภัย
๒	ร่มเกล้า หมู่ ๒	ตั้งอยู่บนที่สูงติดภูเขา	อุทกภัย, वादภัย, อัคคีภัย
๓	ร่มเกล้า หมู่ ๓	ตั้งอยู่บนที่สูงติดภูเขา	อุทกภัย, वादภัย, อัคคีภัย
๔	หนองนกเขียน หมู่ ๔	เป็นที่ราบลุ่ม เป็นชุมชนหนาแน่น	อุทกภัย, वादภัย, อัคคีภัย
๕	ค่านางโอก หมู่ ๕	ตั้งอยู่บนที่สูงติดภูเขา	อุทกภัย, वादภัย, อัคคีภัย
๖	สุริโย หมู่ ๖	ตั้งอยู่บนที่สูงติดภูเขา	อุทกภัย, वादภัย, อัคคีภัย
๗	โพธิ์ไทร หมู่ ๗	ตั้งอยู่บนที่สูงติดภูเขา	อุทกภัย, वादภัย, อัคคีภัย

๒.๖ การประเมินความเสี่ยงภัยของเทศบาลตำบลร่มเกล้า

จากข้อมูลสำคัญดังกล่าวเบื้องต้น ทำให้เทศบาลตำบลร่มเกล้า มีความเสี่ยงต่อการเกิดสาธารณภัยดังนี้ (เรียงจากความเสี่ยงภัยมากไปหาน้อยตามลำดับ)

ลำดับที่	ประเภทของภัย	ลักษณะของการเกิดภัย
๑	ภัยแล้ง	- น้ำในห้วยพันลำแห้งขอด - น้ำในห้วยม่วงไข่แห้งขอด - น้ำในห้วยกระเบียนแห้งขอด - น้ำในห้วยซึ้งแห้งขอด - ฝนทิ้งช่วง
๒	วาตภัย	- เกิดพายุหมุนเขตร้อน บริเวณที่โล่ง ลมกระโชกแรง
๓	อุทกภัยและดินถล่ม	- น้ำป่าไหลหลาก จากภูยางเดี่ยว ภูเกล้า - น้ำล้นตลิ่ง

จากความเสี่ยงต่อภัยพิบัติ ดังกล่าวข้างต้น ส่งผลกระทบต่อชีวิตและทรัพย์สินของประชาชนและของรัฐ ดังนั้น เทศบาลตำบลร่มเกล้า จึงจัดทำแผนปฏิบัติการในการป้องกันและบรรเทาสาธารณภัยเทศบาลตำบลร่มเกล้า พ. ศ. ๒๕๖๒ ขึ้นเพื่อป้องกันการสูญเสียชีวิต/ทรัพย์สินและบรรเทาความเดือดร้อนให้กับผู้ประสบภัย

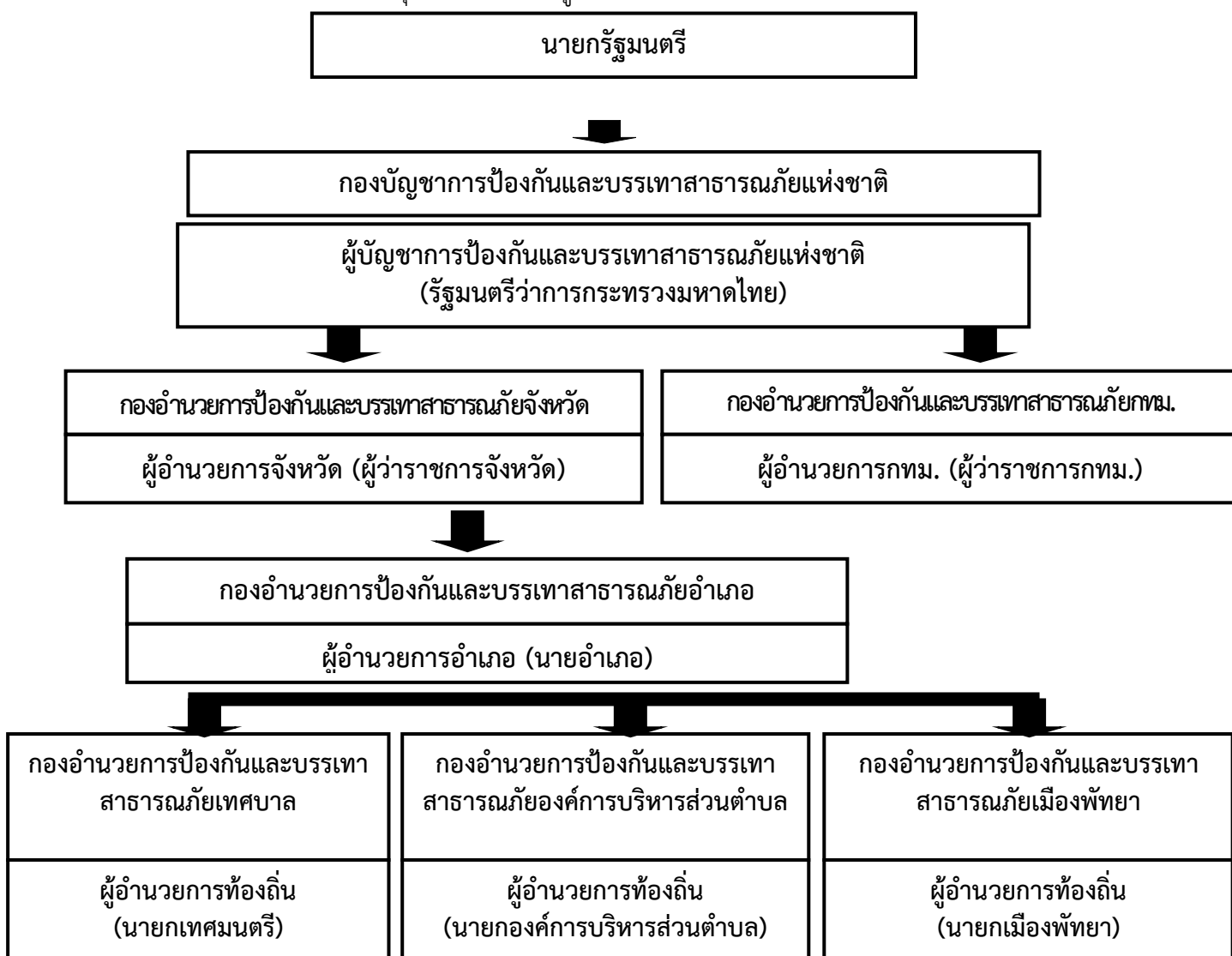
หมายเหตุ : ให้ **อปท.** พิจารณาประเมินความเสี่ยงของภัยจากความถี่การเกิดของภัย การจัดลำดับความเสี่ยงภัย ควรเน้นที่ ความเสี่ยงสูงและปานกลาง โดยอาศัยข้อมูลจาก ลักษณะทางภูมิศาสตร์ เศรษฐกิจ สังคม การเกิดภัยในอดีต ศักยภาพในการตอบโต้ภัย รวมทั้ง ประเภทของภัย ความรุนแรง และพื้นที่ที่ได้รับผลกระทบด้วย

บทที่ ๓

การจัดตั้งกองอำนวยการป้องกันและบรรเทาสาธารณภัยในเขตพื้นที่

๓.๑ องค์การปฏิบัติ

กองอำนวยการป้องกันและบรรเทาสาธารณภัย เทศบาลตำบลร่มเกล้า เป็นองค์กรหลักในการบริหารจัดการสาธารณภัยในเขตพื้นที่ความรับผิดชอบ มีภารกิจในการอำนวยการป้องกันและบรรเทาสาธารณภัย รวมถึงควบคุมการปฏิบัติงานประสานการปฏิบัติกับภาคเอกชนและส่วนราชการหน่วยงานที่เกี่ยวข้อง ทำหน้าที่เป็นหน่วยงานของผู้อำนวยการท้องถิ่นและให้มีที่ทำการ โดยให้ใช้ที่ทำการสำนักงาน/เทศบาลตำบลร่มเกล้าเป็นสำนักงานของผู้อำนวยการฯ มีนายกเทศมนตรีตำบลร่มเกล้าเป็นผู้อำนวยการ ปลัดเทศบาลเป็นผู้ช่วยผู้อำนวยการ กำนัน ผู้ใหญ่บ้าน และภาคเอกชนในพื้นที่ร่วมปฏิบัติงานในกองอำนวยการป้องกันและบรรเทา สาธารณภัย รับผิดชอบในการป้องกันและบรรเทาสาธารณภัยในเขตเทศบาลตำบลร่มเกล้า เป็นหน่วยเผชิญเหตุเมื่อเกิดภัยพิบัติขึ้นในพื้นที่ โดยเชื่อมโยงการบังคับบัญชาและการปฏิบัติกับกองอำนวยการป้องกันและบรรเทา สาธารณภัยทุกระดับตามแผนภูมิที่ ๒



แผนภูมิที่ ๒ : โครงสร้างสายการบังคับบัญชาของกองบัญชาการป้องกันและบรรเทาสาธารณภัยแห่งชาติ และกองอำนวยการป้องกันและบรรเทาสาธารณภัยในเขตพื้นที่

๓.๒ ภารกิจของกองอำนวยการป้องกันและบรรเทาสาธารณภัยเทศบาลตำบลร่มเกล้า

(๑) อำนาจการควบคุม กำกับดูแลการปฏิบัติงาน และประสานการปฏิบัติเกี่ยวกับการดำเนินการป้องกันและบรรเทาสาธารณภัยในเขตพื้นที่

(๒) สนับสนุนกองอำนวยการป้องกันและบรรเทาสาธารณภัยองค์กรปกครองส่วนท้องถิ่นซึ่งมีพื้นที่ติดต่อกับหรือใกล้เคียง หรือเขตพื้นที่อื่นเมื่อได้รับการร้องขอ

(๓) ประสานกับส่วนราชการและหน่วยงานที่เกี่ยวข้องในเขตพื้นที่ที่รับผิดชอบ รวมทั้งประสานความร่วมมือกับภาคเอกชนในการปฏิบัติการป้องกันและบรรเทาสาธารณภัยทุกชั้นตอน

เมื่อคาดว่าจะเกิดหรือเกิดสาธารณภัยขึ้นในพื้นที่ใด ให้กองอำนวยการป้องกันและบรรเทาสาธารณภัย เขตพื้นที่เข้าควบคุมสถานการณ์ ปฏิบัติหน้าที่เพื่อช่วยเหลือประชาชนในพื้นที่โดยเร็ว และรายงานให้ผู้อำเภอรอบพื้นที่ทราบทันที

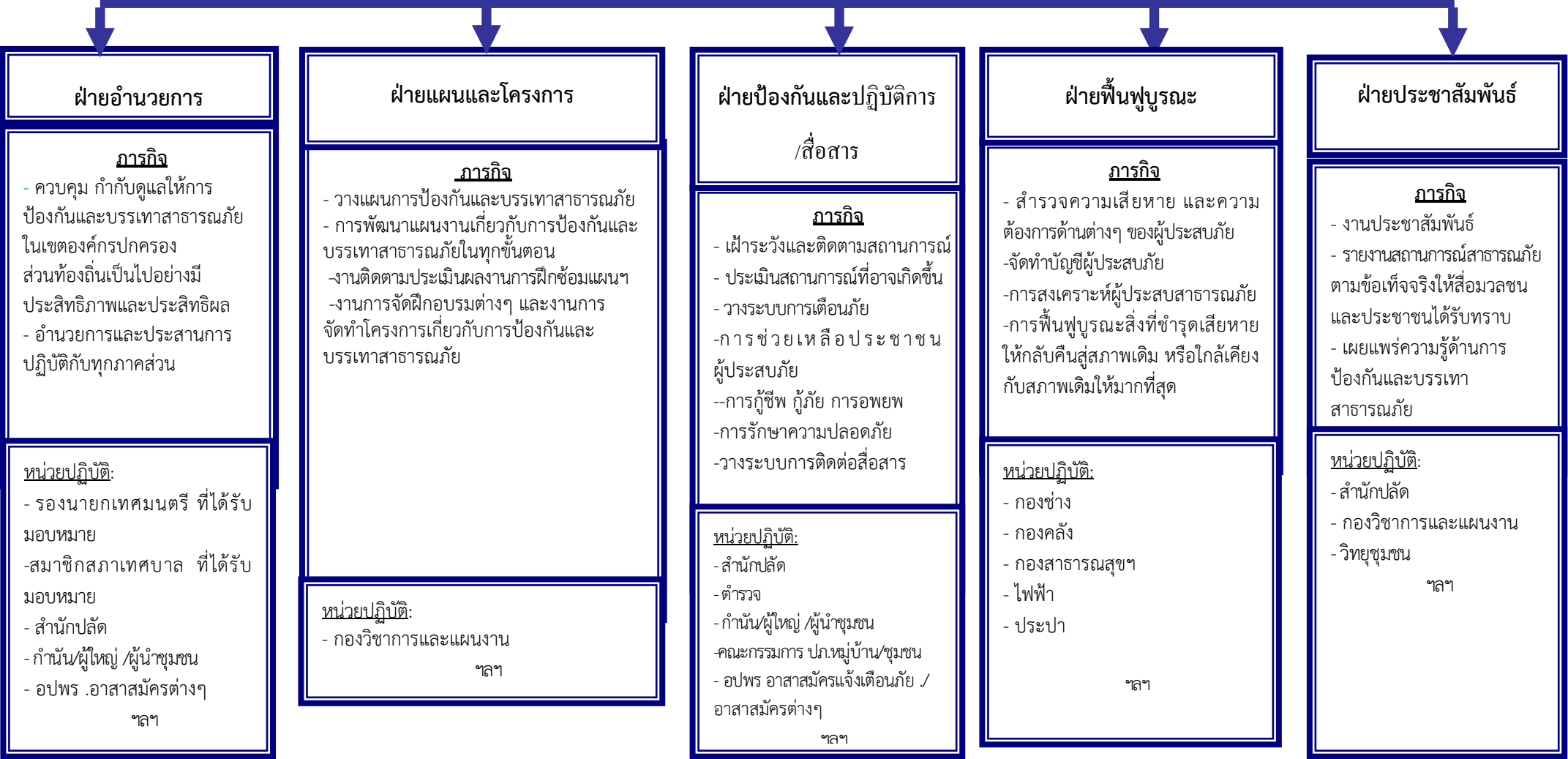
๓.๓ โครงสร้างและหน้าที่ของกองอำนวยการป้องกันและบรรเทาสาธารณภัยเทศบาลตำบลร่มเกล้า

๓.๓.๑ โครงสร้างกองอำนวยการป้องกันและบรรเทาสาธารณภัยเทศบาลตำบลร่มเกล้า ประกอบด้วย ๕ ฝ่าย ได้แก่

- (๑) ฝ่ายอำนวยการ
- (๒) ฝ่ายแผนและโครงการ
- (๓) ฝ่ายป้องกันและปฏิบัติการ/สื่อสาร
- (๔) ฝ่ายฟื้นฟูบูรณะ
- (๕) ฝ่ายประชาสัมพันธ์

หมายเหตุ : จำนวนและชื่อของฝ่ายต่างๆ สามารถปรับเปลี่ยนได้ตามความเหมาะสม เพื่อกำหนดหน้าที่ความรับผิดชอบของเจ้าหน้าที่ให้ครอบคลุมภารกิจตามแผนปฏิบัติการฯ ทั้งนี้ในแต่ละฝ่ายควรมีทั้งเจ้าหน้าที่ของ อปท. เอง และจากหน่วยงานภายนอกด้วย

**กองอำนวยการป้องกันและบรรเทาสาธารณภัยเทศบาลตำบลร่มเกล้า
(นายกเทศมนตรีเป็นผู้บัญชาการฯ)**



แผนภูมิที่ ๓ : โครงสร้างกองอำนวยการป้องกันและบรรเทาสาธารณภัย

บทที่ ๔

การปฏิบัติก่อนเกิดสาธารณภัย

๔.๑ วัตถุประสงค์

เพื่อป้องกันลดผลกระทบ และเตรียมความพร้อมด้านทรัพยากร ระบบการปฏิบัติการ การแจ้งเตือนภัยเพื่อรองรับสถานการณ์ภัยพิบัติที่อาจเกิดขึ้นในพื้นที่ความรับผิดชอบ

๔.๒ หลักการปฏิบัติ

ให้เทศบาลตำบลร่มเกล้าและหน่วยงานที่เกี่ยวข้องจัดเตรียมและจัดหาทรัพยากรที่จำเป็นเพื่อการป้องกันและบรรเทาสาธารณภัยให้เหมาะสมกับการประเมินความเสี่ยงและความอ่อนแอของพื้นที่ รวมทั้งการวางแผนทางการปฏิบัติการให้พร้อมเผชิญสาธารณภัยและดำเนินการฝึกซ้อมตามแผนที่กำหนดอย่างสม่ำเสมอ เพื่อให้ทุกภาคส่วนในเขตพื้นที่เทศบาลตำบลร่มเกล้าเกิดความพร้อมในทุกด้าน

หลักการปฏิบัติ	แนวทางปฏิบัติ	ผู้รับผิดชอบ
๑. การป้องกันและลดผลกระทบ ๑.๑. การวิเคราะห์ความเสี่ยงภัย	(๑) ประเมินความเสี่ยงภัยและความอ่อนแอในพื้นที่ โดยพิจารณาจากข้อมูลสถิติการเกิดภัยและจากการวิเคราะห์ข้อมูลสภาพแวดล้อมต่างๆ (๒) จัดทำแผนที่เสี่ยงภัย แยกตามประเภทภัย	<ul style="list-style-type: none">➢ สำนักปลัด (ผู้รับผิดชอบหลัก)➢ กองช่าง➢ กองวิชาการและแผนงาน➢ กำนัน/ผู้ใหญ่บ้าน/ผู้นำชุมชน➢ คณะกรรมการป้องกันและบรรเทาสาธารณภัยหมู่บ้าน/ชุมชน
๑.๒ การเตรียมการด้านฐานข้อมูลและระบบสารสนเทศ	(๑) จัดทำฐานข้อมูลเพื่อสนับสนุนการบริหารจัดการสาธารณภัย เช่น เครื่องจักรกล วัสดุ อุปกรณ์เพื่อการป้องกันและบรรเทาสาธารณภัย ข้อมูลพื้นที่เสี่ยงภัย สถิติการเกิดภัยพื้นที่และความรุนแรงของภัย และกำหนดให้มีเจ้าหน้าที่ ผู้รวบรวมข้อมูล บันทึกเหตุการณ์ที่เกี่ยวข้องกับภัยพิบัติในพื้นที่ เช่น ภาพถ่าย เป็นต้น (๒) พัฒนาระบบเชื่อมโยงข้อมูลด้านสาธารณภัยระหว่างหน่วยงานให้มีประสิทธิภาพและสามารถใช้งานได้ร่วมกัน (๓) ส่งเสริมการขึ้นทะเบียนเกษตรกรด้านพืช ด้านปศุสัตว์ และด้านประมง และใช้เป็นข้อมูลเพื่อการอพยพและสงเคราะห์ผู้ประสบภัย	<ul style="list-style-type: none">➢ สำนักปลัด (ผู้รับผิดชอบหลัก)➢ กองวิชาการและแผนงาน➢ กองสาธารณสุขและสิ่งแวดล้อม

หลักการปฏิบัติ	แนวทางปฏิบัติ	ผู้รับผิดชอบ
<p>๑.๓ การเตรียมการป้องกันด้านโครงสร้างและเครื่องหมายสัญญาณเตือนภัย</p>	<p>(๑) ปรับปรุงและจัดหาพื้นที่รองรับน้ำและกักเก็บน้ำ</p> <p>(๒) ก่อสร้างกำแพง พนัง หรือรอดักตะกอน ทำฝายชะลอน้ำ กำแพงกันคลื่น เพื่อลดความรุนแรงและป้องกันความเสียหายแก่สถานที่สำคัญในพื้นที่ (ภาคผนวก ข) หรือการสูญเสียพื้นดินจากการกัดเซาะชายฝั่งของทะเล แม่น้ำและแหล่งน้ำ</p> <p>(๓) ปรับปรุงสถานที่เพื่อเป็นสถานที่หลบภัยชั่วคราว สำหรับพื้นที่ที่การอพยพหนีภัยทำได้ยากหรือไม่มีพื้นที่หลบภัยที่เหมาะสม เพื่อเตรียมการอพยพไปยังสถานที่รองรับการอพยพต่อไป</p> <p>(๔) ก่อสร้าง/ปรับปรุงเส้นทางเพื่อการส่งกำลังบำรุง หรือเส้นทางไปสถานที่หลบภัยให้ใช้การได้ตลอดเวลา</p> <p>(๕) จัดเตรียมระบบการแจ้งข่าวภัย ระบบเตือนภัย ป้ายเตือนภัย ป้ายเส้นทางหนีภัยรวมทั้งสัญญาณเตือนภัยรูปแบบต่างๆ เพื่อแจ้งเตือนภัยให้ประชาชนและเจ้าหน้าที่ได้รับทราบล่วงหน้า</p>	<ul style="list-style-type: none"> ➢ กองช่าง และ สำนัก ปลัด (ผู้รับผิดชอบหลัก) ➢ กำนัน/ผู้ใหญ่บ้าน/ผู้นำชุมชน ➢ คณะกรรมการป้องกันและบรรเทาสาธารณภัยหมู่บ้าน/ชุมชน
<p>๒. การเตรียมความพร้อม</p> <p>๒.๑ ด้านการจัดระบบปฏิบัติการฉุกเฉิน</p>	<p>(๑) จัดทำคู่มือการตอบโต้สาธารณภัย และจัดทำแผนเผชิญเหตุ และมีการฝึกซ้อมแผนเป็นประจำทุกปี โดยเฉพาะในพื้นที่ที่เคยประสบภัย</p> <p>(๒) จัดเตรียมระบบการติดต่อสื่อสารหลัก สื่อสารรอง และสื่อสารสำรอง รวมทั้งกำหนดช่องความถี่กลางด้านสาธารณภัย และมีการฝึกซ้อมการอำนวยความสะดวกสื่อสารอย่างสม่ำเสมอ</p> <p>(๓) จัดเตรียมเส้นทางอพยพ สถานที่ปลอดภัยสำหรับคน สัตว์เลี้ยง และปศุสัตว์ รวมทั้งพื้นที่รองรับการ</p>	<ul style="list-style-type: none"> ➢ สำนักปลัด (ผู้รับผิดชอบหลัก) ➢ กองวิชาการและแผนงาน ➢ กองช่าง ➢ ตำรวจ ➢ กำนัน/ผู้ใหญ่บ้าน/ผู้นำชุมชน ➢ คณะกรรมการป้องกันและบรรเทาสาธารณภัยหมู่บ้าน/ชุมชน ➢ อปพร. , อสม., อาสาสมัครต่างๆ

หลักการปฏิบัติ	แนวทางปฏิบัติ	ผู้รับผิดชอบ
	<p>ดูแลรักษาพยาบาลผู้บาดเจ็บ</p> <p>(๔) จัดเตรียมทะเบียนรายการสิ่งของจำเป็น เช่น อาหาร เวชภัณฑ์ และอุปกรณ์เครื่องใช้ต่างๆที่จำเป็นต่อการดำรงชีวิต</p> <p>(๕) กำหนดมาตรการรักษาความปลอดภัย ความสงบเรียบร้อย การควบคุม การจัดการจราจรและเส้นทางการสัญจร รวมทั้งกำหนดจุด ขึ้น ลง ยานพาหนะภายในเขตพื้นที่ประสบภัย</p> <p>(๖) จัดระบบการสงเคราะห์ผู้ประสบภัยและการดูแลสิ่งของบริจาค</p> <p>(๗) จัดทำและปรับปรุงบัญชีรายชื่อคนที่ต้องช่วยเหลือเป็นกรณีพิเศษ</p>	
<p>๒.๒ ด้านการส่งเสริมการให้ความรู้และสร้างความตระหนักเรื่องการป้องกันและบรรเทาสาธารณภัย</p>	<p>(๑) สนับสนุนการใช้สื่อประชาสัมพันธ์ด้านสาธารณภัยในการรณรงค์ประชาสัมพันธ์เพื่อปลูกฝังจิตสำนึกและวัฒนธรรมความปลอดภัยอย่างต่อเนื่อง</p> <p>(๒) จัดให้มีกิจกรรมเพื่อการอนุรักษ์พื้นที่พุทธรักษาธรรมชาติและสิ่งแวดล้อม และเผยแพร่ความรู้ความเข้าใจแก่ประชาชน เช่น การปลูกป่า ป่าชายเลน การใช้หญ้าแฝกเพื่อการอนุรักษ์ดินและน้ำ</p> <p>(๓) พัฒนารูปแบบและเนื้อหาการรณรงค์ประชาสัมพันธ์ให้ชัดเจนเข้าใจง่าย เหมาะสม เข้าถึงกลุ่มเป้าหมายแต่ละกลุ่ม</p> <p>(๔) ส่งเสริมและสนับสนุนให้องค์กรเครือข่ายในการป้องกันและบรรเทาสาธารณภัยทุกภาคส่วน ทั้งภาครัฐ ภาคเอกชน และอาสาสมัครต่างๆมีส่วนร่วมในการรณรงค์ในเรื่องความปลอดภัยอย่างต่อเนื่อง</p>	<ul style="list-style-type: none"> ➢ สำนักปลัด (ผู้รับผิดชอบหลัก) ➢ กองวิชาการและแผนงาน ➢ กำนัน/ผู้ใหญ่บ้าน/ผู้นำชุมชน ➢ คณะกรรมการป้องกันฯ หมู่บ้าน/ชุมชน
<p>๒.๓. ด้านบุคลากร</p>	<p>(๑) จัดเตรียมและมอบหมายเจ้าหน้าที่ที่รับผิดชอบงานป้องกันและบรรเทา</p>	<ul style="list-style-type: none"> ➢ สำนักปลัด (ผู้รับผิดชอบหลัก) ➢ กองอำนวยการป้องกัน

หลักการปฏิบัติ	แนวทางปฏิบัติ	ผู้รับผิดชอบ
	<p>สาธารณสุข และกำหนดวิธีการปฏิบัติตามหน้าที่และขั้นตอนต่างๆ</p> <p>(๒) จัดการฝึกอบรม สัมมนาและกิจกรรมเพื่อการพัฒนาศักยภาพบุคลากรด้านการป้องกันและบรรเทาสาธารณสุข รวมทั้งให้ความรู้ในเรื่องขนบธรรมเนียม ประเพณี ข้อห้ามข้อจำกัด ของชุมชน</p> <p>(๓) เสริมสร้างศักยภาพชุมชนโดยการฝึกอบรมประชาชนในการป้องกันและบรรเทาสาธารณสุข การช่วยเหลือตนเอง ผู้อื่นและชุมชนเมื่อเกิดภัย รวมทั้งการขับ ชี ยานพาหนะในพื้นที่ประสบภัย</p> <p>(๔) จัดทำบัญชีรายชื่อ และข้อมูลเครื่องมือ เครื่องจักร ยานพาหนะ รวมทั้งข้อมูลทักษะ ความชำนาญในการปฏิบัติงาน ขององค์การสาธารณสุขเพื่อเตรียมความพร้อมและมอบภารกิจในการปฏิบัติการขององค์การสาธารณสุขในเขตพื้นที่และพื้นที่ข้างเคียง (ภาคผนวก ง.)</p>	<p>และบรรเทาสาธารณสุขท้องถิ่น</p> <ul style="list-style-type: none"> ➤ กำนัน/ผู้ใหญ่บ้าน/ผู้นำชุมชน ➤ คณะกรรมการป้องกันและบรรเทาสาธารณสุขหมู่บ้าน/ชุมชน ➤ องค์กรสาธารณสุข ➤ อปพร. ,อส.,อาสาสมัคร

หลักการปฏิบัติ	แนวทางปฏิบัติ	ผู้รับผิดชอบ
<p>๒.๔ ด้านเครื่องจักรกล ยานพาหนะ วัสดุอุปกรณ์ เครื่องมือเครื่องใช้ และพลังงาน</p>	<p>(๑) จัดเตรียมเครื่องจักรกล ยานพาหนะ เครื่องมือ วัสดุอุปกรณ์ที่จำเป็นให้พร้อม ใช้งานได้ทันที</p> <p>(๒) จัดทำบัญชีเครื่องจักรกล ยานพาหนะ เครื่องมือ วัสดุอุปกรณ์ของหน่วยงานภาคีเครือข่ายทุกภาคส่วน (ภาคผนวก จ)</p> <p>(๓) ปรับปรุง ซ่อมแซมเครื่องจักรกล เครื่องมือ วัสดุ อุปกรณ์ด้านสาธารณสุข ให้มีความพร้อมใช้งาน</p> <p>(๔) จัดหาเครื่องมือและอุปกรณ์ที่จำเป็นพื้นฐานสำหรับชุมชน</p> <p>(๕) จัดเตรียมเชื้อเพลิงสำรอง/พลังงานสำรอง</p> <p>(๖) กำหนดจุดระดมทรัพยากร เพื่อการบรรเทาสาธารณภัยและการอพยพ</p>	<ul style="list-style-type: none"> ➢ กองช่าง (ผู้รับผิดชอบหลัก) ➢ สำนักปลัด ➢ ตำรวจ ➢ กำนัน/ผู้ใหญ่บ้าน/ผู้นำชุมชน ➢ คณะกรรมการป้องกันและบรรเทาสาธารณภัยหมู่บ้าน/ชุมชน
<p>๒.๕ ด้านการแจ้งข่าว เผื่อระวัง และเตือนภัย</p>	<p>(๑) จัดตั้งศูนย์รับแจ้งเหตุด่วน สาธารณภัย</p> <p>(๒) ส่งเสริมการเรียนรู้ ชักชวน ความเข้าใจ ในระบบการแจ้งข่าว การรายงานและเตือนภัย การใช้สัญญาณเตือนภัยหรือสัญลักษณ์การเตือนภัย เช่น การใช้ธงสี เขียว เหลือง แสด แดง แก้วประชาชน รวมทั้งการปฏิบัติเมื่อได้รับการแจ้งข่าวหรือเตือนภัย โดยให้ประชาชนตระหนักว่าปรากฏการณ์ธรรมชาติไม่ได้เป็นภัยพิบัติเสมอไป แต่หากมีความประมาท ขาดการเตรียมความพร้อม ก็อาจได้รับอันตรายจากภัยพิบัติ</p> <p>(๓) ติดตามการรายงานสภาพอากาศ ปรากฏการณ์ธรรมชาติ ข้อมูลสถานการณ์น้ำและการแจ้งข่าว การเตือนภัยจากกองอำนวยการป้องกันและบรรเทาสาธารณภัยระดับเหนือขึ้นไปและหน่วยงานที่เกี่ยวข้อง ได้แก่ กรมอุตุนิยมวิทยา</p>	<ul style="list-style-type: none"> ➢ สำนักปลัด(ผู้รับผิดชอบหลัก) ➢ อาสาสมัครแจ้งเตือนภัย ➢ กำนัน/ผู้ใหญ่บ้าน/ผู้นำชุมชน ➢ คณะกรรมการป้องกันและบรรเทาสาธารณภัยหมู่บ้าน/ชุมชน

หลักการปฏิบัติ	แนวทางปฏิบัติ	ผู้รับผิดชอบ
	<p>กรมชลประทาน กรมทรัพยากรน้ำ กรมอุทกศาสตร์ การไฟฟ้าฝ่ายผลิต กรมป่าไม้ กรมอุทยานแห่งชาติ สัตว์ป่าและพันธุ์พืช กรมทรัพยากรธรณี กรมป้องกันและบรรเทาสาธารณภัย และศูนย์เตือนภัยพิบัติแห่งชาติ รวมทั้งสื่อต่างๆ เพื่อรวบรวมข้อมูล เฝ้าระวัง วิเคราะห์ ประเมินแนวโน้ม การเกิดภัย</p> <p>ดำเนินการแจ้งข่าวให้ประชาชน ทราบถึงระยะเวลา ภาวะที่จะคุกคาม (อันตรายต่อชีวิตและทรัพย์สิน) เป็นระยะๆ และให้ความสำคัญกับผู้ที่ต้องช่วยเหลือเป็นกรณีพิเศษ เช่น ผู้พิการ ทั้งนี้ความถี่ของการแจ้งข่าว เตือนภัยขึ้นอยู่กับแนวโน้ม การเกิดภัย</p> <p>(๔) จัดให้มีอาสาสมัครและเครือข่าย เฝ้าระวังและแจ้งข่าว เตือนภัยระดับ ชุมชน ทำหน้าที่ติดตาม เฝ้าระวัง ปราบกฏการธรรมชาติที่มีแนวโน้ม การเกิดภัย แจ้งข่าว เตือนภัยแก่ ชุมชน และรายงานสถานการณ์แก่ กองอำนวยการป้องกันและบรรเทา สาธารณภัยท้องถิ่นโดยใช้ระบบการ สื่อสาร เครื่องมือแจ้งเตือนภัย ของชุมชน</p> <p>(๕) ประกาศยกเลิกสถานการณ์เมื่อ พิสูจน์ทราบแน่ชัดว่าไม่มีภัยมาถึง</p>	
<p>๒.๖ ด้านการเตรียมรับ สถานการณ์</p>	<p>(๑) จัด ประชุม หน่วยงาน และ เจ้าหน้าที่ที่เกี่ยวข้องกับการป้องกัน และบรรเทาสาธารณภัย เช่น สถานพยาบาล ไฟฟ้า ประปา ผู้นำชุมชน ฯลฯ</p> <p>(๒) มอบหมายภารกิจความรับผิดชอบ ให้แก่เจ้าหน้าที่และหน่วยงานนั้น</p> <p>(๓) กำหนดผู้ประสานงานที่สามารถ ติดต่อได้ตลอดเวลาของแต่ละ</p>	<p>➤ สำนักปลัด (ผู้รับผิดชอบหลัก)</p>

หลักการปฏิบัติ	แนวทางปฏิบัติ	ผู้รับผิดชอบ
	หน่วยงาน (ภาคผนวก.ฉ)	
๒.๗ ด้านการการอพยพ	<p>(๑) จัดทำคู่มือการอพยพ คู่มือการช่วยเหลือตนเองเบื้องต้นเมื่อมีภัยพิบัติ หรือแนวทางการปฏิบัติในการมาอยู่ในพื้นที่รองรับการอพยพ ที่สั้น ง่าย ต่อการทำความเข้าใจ ให้ประชาชน ได้ศึกษา</p> <p>(๒) ดำเนินการสำรวจพื้นที่ กำหนดสถานที่ปลอดภัยเพื่อรองรับการอพยพประชาชน สัตว์เลี้ยงและปศุสัตว์ โดยแยกระหว่างคนกับสัตว์</p> <p>(๓) ประชุมหมู่บ้าน/ชุมชนเพื่อรับทราบข้อมูลและซักซ้อมขั้นตอนการอพยพ รวมทั้งทบทวนขั้นตอนและฝึกซ้อมการอพยพ รวมถึงการสื่อสารในระหว่างการอพยพ</p> <p>(๔) จัดให้มีป้ายแสดงสัญญาณเตือนภัย ป้ายบอกเส้นทางอพยพ</p> <p>(๕) กำหนดเส้นทางหลักและเส้นทางรองสำหรับการอพยพซึ่งไม่ขัดขวางการปฏิบัติของหน่วยงาน</p> <p>(๖) จัดเตรียม เครื่องมือ อุปกรณ์ ยานพาหนะ ที่จำเป็นต่อการอพยพ</p> <p>(ภาคผนวก ข)</p> <p>(๗) จัดลำดับความสำคัญของการอพยพ โดยจัดแบ่งประเภทของบุคคลตามลำดับความจำเป็นเร่งด่วนรวมทั้งกำหนดจุดนัดหมายประจำชุมชนเพื่อไปยังพื้นที่รองรับการอพยพ</p> <p>(๘) จัดเตรียมเครื่องมือ อุปกรณ์เพื่อการสื่อสาร พร้อมทั้ง ทดสอบระบบการสื่อสาร เครื่องมือสื่อสาร และปรับปรุงให้พร้อมใช้งาน สามารถดำรงการสื่อสารได้ตลอดเวลา ทั้งวิทยุสื่อสาร โทรศัพท์พื้นฐาน รวมทั้งโทรศัพท์เคลื่อนที่</p> <p>(๙) จัดเตรียมแบบลงทะเบียนผู้</p>	<ul style="list-style-type: none"> ➢ สำนักปลัด (ผู้รับผิดชอบหลัก) ➢ คณะกรรมการป้องกันและบรรเทาสาธารณภัยหมู่บ้าน/ชุมชน ➢ กองช่าง ➢ กำนัน/ผู้ใหญ่บ้าน ➢ ผู้นำชุมชน ➢ ผู้นำทางศาสนา/ผู้บริหารสถานศึกษา ➢ มิสเตอร์เตือนภัย,อาสาสมัครแจ้งเตือนภัย ➢ อปพร. อสม. , อาสาสมัครต่างๆ ฯลฯ

หลักการปฏิบัติ	แนวทางปฏิบัติ	ผู้รับผิดชอบ
	<p>อพยพเพื่อให้ทราบจำนวนผู้อพยพและผู้ที่ยังไม่อพยพ</p> <p>(๑๐) จัดระบบรักษาความปลอดภัยในพื้นที่อพยพและที่พักผู้อพยพ</p> <p>(๑๑) จัดทำบัญชีสถานที่ปลอดภัยที่จัดเป็นศูนย์พักพิงชั่วคราวในพื้นที่เพื่อรองรับผู้ประสบภัย</p> <p>(ภาคผนวก ซ)</p>	

บทที่ ๕

การปฏิบัติขณะเกิดสาธารณภัย

๕.๑ วัตถุประสงค์

(๑) เพื่อดำเนินการระงับภัยที่เกิดขึ้นให้ยุติลงโดยเร็ว หรือลดความรุนแรงของภัยที่เกิดขึ้น โดยการประสานความร่วมมือจากทุกภาคส่วน

(๒) เพื่อลดความสูญเสียจากการเกิดภัยพิบัติที่มีผลกระทบต่อชีวิตทรัพย์สินให้น้อยที่สุด

๕.๒ ระดับความรุนแรงของสาธารณภัย

ระดับความรุนแรงของสาธารณภัยแบ่งเป็น ๔ ระดับ โดยมีผู้รับผิดชอบตามระดับความรุนแรงตามตารางที่ ๕.๑

ระดับ	ความรุนแรง	การจัดการ
๑	สาธารณภัยที่เกิดขึ้นทั่วไปหรือมีขนาดเล็ก	ผู้อำนวยการท้องถิ่น ผู้อำนวยการอำเภอ และ/หรือผู้ช่วยผู้อำนวยการกรุงเทพมหานคร สามารถควบคุมสถานการณ์และจัดการระงับภัยได้โดยลำพัง
๒	สาธารณภัยขนาดกลาง	ผู้อำนวยการในระดับ ๑ ไม่สามารถควบคุมสถานการณ์ได้ ผู้อำนวยการจังหวัด และ/หรือผู้อำนวยการกรุงเทพมหานครเข้าควบคุมสถานการณ์
๓	สาธารณภัยขนาดใหญ่ที่มีผลกระทบรุนแรง กว้างขวาง หรือสาธารณภัย ที่จำเป็นต้องอาศัยผู้เชี่ยวชาญหรืออุปกรณ์พิเศษ	ผู้อำนวยการในระดับ ๒ ไม่สามารถควบคุมสถานการณ์ได้ ผู้อำนวยการกลาง และ/หรือผู้บัญชาการป้องกันและบรรเทาสาธารณภัยแห่งชาติ เข้าควบคุมสถานการณ์
๔	สาธารณภัยขนาดใหญ่ที่มีผลกระทบร้ายแรงอย่างยิ่ง	นายกรัฐมนตรีหรือรองนายกรัฐมนตรี ที่นายกรัฐมนตรีมอบหมาย ควบคุมสถานการณ์

ตารางที่ ๕.๑ ระดับความรุนแรงของสาธารณภัยและระดับการจัดการ

ที่มา : แผนการป้องกันและบรรเทาสาธารณภัยแห่งชาติ พ.ศ. ๒๕๕๓ - ๒๕๕๗,
คณะกรรมการป้องกันและบรรเทาสาธารณภัยแห่งชาติ

๕.๓ หลักการปฏิบัติ

๕.๓.๑ การเตรียมพร้อมรับสถานการณ์

หลักการปฏิบัติ	แนวทางปฏิบัติ	ผู้รับผิดชอบ
<p>๑. การเฝ้าระวัง ติดตาม และการรายงานสถานการณ์</p>	<p>(๑) จัดเจ้าหน้าที่เฝ้าระวังและติดตามสถานการณ์ภัยตลอด ๒๔ ชั่วโมง และประสานกำนัน ผู้ใหญ่บ้าน ผู้นำชุมชนหรือผู้นำหมู่บ้าน รวมทั้งอาสาสมัครแจ้งเตือนภัย เพื่อเตรียมพร้อมเฝ้าระวัง และติดตามสถานการณ์ภัยอย่างต่อเนื่องและให้รายงานสถานการณ์การเกิดภัยมายังเทศบาลตำบลร่มเกล้า โทรศัพท์หมายเลข ๐-๔๒๐๔-๐๒๒๗ วิทยุสื่อสาร ความถี่ ๑๖๒.๑๒๕ MHz โทรศัพท์สายด่วน ๑๖๖๙</p> <p>(๒) รายงานสถานการณ์การเกิดภัยไปยังกองอำนวยการป้องกันและบรรเทาสาธารณภัยอำเภอ และจังหวัดทาง โทรศัพท์หมายเลข ๐-๔๒๐๔-๐๒๒๗ ตามแบบรายงานเหตุด่วนสาธารณภัย (ภาคผนวก ฉ) และวิทยุสื่อสารความถี่ ๑๖๒.๑๒๕ MHz \</p> <p>โทรศัพท์สายด่วนหมายเลข ๑๖๖๙ (รายละเอียดบทที่ ๗ การสื่อสาร)</p>	<ul style="list-style-type: none"> ➢ สำนักปลัด (ผู้รับผิดชอบหลัก) ➢ กองช่าง ➢ ตำรวจ ➢ กำนัน/ผู้ใหญ่บ้าน/ผู้นำชุมชน ➢ คณะกรรมการป้องกันและบรรเทาสาธารณภัยหมู่บ้าน/ชุมชน
<p>๒. การประเมินสถานการณ์</p>	<p>(๑) วิเคราะห์ และ ประเมินสถานการณ์การเกิดภัยเพื่อการตัดสินใจแก้ปัญหา โดยพิจารณาเรื่อง ความรุนแรง ระยะเวลาการเกิดภัย พื้นที่และประชาชนผู้ที่จะได้รับผลกระทบ ความอ่อนแอเปราะบางและความสามารถของพื้นที่ในการรับภัย แนวโน้มการเกิดภัยซ้ำขึ้นอีก รวมถึงภัยที่เกิดตามมา (Secondary disaster) รวมถึงภัยที่มีความซับซ้อน (Complex</p>	<ul style="list-style-type: none"> ➢ สำนักปลัด (ผู้รับผิดชอบหลัก) ➢ กองช่าง ➢ ตำรวจ ➢ กำนัน/ผู้ใหญ่บ้าน/ผู้นำชุมชน ➢ คณะกรรมการป้องกันและบรรเทาสาธารณภัยหมู่บ้าน/ชุมชน

หลักการปฏิบัติ	แนวทางปฏิบัติ	ผู้รับผิดชอบ
	<p>Disasters) เพื่อกำหนดแนวทางการตอบโต้ภัยและการแจ้งเตือนภัย</p> <p>(๒) กำหนดพื้นที่ที่อาจได้รับผลกระทบแบ่งเป็น ๓ พื้นที่ พร้อมทั้งจัดเจ้าหน้าที่เข้าไปในพื้นที่เพื่อติดตามและเฝ้าระวังสถานการณ์อย่างต่อเนื่อง โดยแบ่งพื้นที่ที่ได้รับผลกระทบออกเป็น ๓ พื้นที่ ดังนี้</p> <ul style="list-style-type: none"> - พื้นที่ที่อาจได้รับผลกระทบรุนแรง(เฝ้าระวังและติดตามสถานการณ์อย่างใกล้ชิด) - พื้นที่ที่อาจได้รับผลกระทบปานกลาง(เฝ้าระวังและติดตามสถานการณ์) - พื้นที่ที่อาจได้รับผลกระทบน้อย(เฝ้าระวังและติดตามสถานการณ์) 	
<p>๓. การแจ้งเตือนภัย ประชาสัมพันธ์ และจัดการข่าวสาร</p>	<p>(๑) ตรวจสอบยืนยันความถูกต้องของข้อมูลการเกิดภัยจากกำนันผู้ใหญ่บ้าน ผู้นำชุมชน อาสาสมัครแจ้งเตือนภัย กองอำนวยการป้องกันและบรรเทาสาธารณภัยระดับเหนือขึ้นไป รวมทั้งหน่วยงานที่เกี่ยวข้องก่อนแจ้งเตือนภัยผ่านช่องทางการสื่อสารทุกชนิด</p> <p>(๒) ดำเนินการแจ้งเตือนการเกิดภัยไปยังชุมชนพื้นที่ที่ประสบภัยและพื้นที่ข้างเคียง โดยสื่อ ข่ายการสื่อสาร เครื่องมืออุปกรณ์การเตือนภัยที่มีอยู่ของชุมชน เช่น วิทยุชุมชน หอกระจายข่าว หอเตือนภัย โทรโข่ง</p> <p>(๓) ข้อมูลการแจ้งเตือนภัย นั้นต้องชัดเจน ทันเวลา ถูกต้อง และเข้าใจง่าย เป็นข้อมูลที่บอกถึงอันตรายที่กำลังเกิดขึ้นกับชีวิตและทรัพย์สินอันได้แก่ ลักษณะ ขนาด จุดที่เกิดภัย รัศมีความเสียหายตามพื้นที่การปกครอง ช่วงเวลา ระยะเวลาก่อนภัยจะรุนแรงยิ่งขึ้นหรือไม่ และ</p>	<ul style="list-style-type: none"> ➢ สำนักปลัด (ผู้รับผิดชอบหลัก) ➢ กองช่าง ➢ กำนัน/ผู้ใหญ่บ้าน/ผู้นำชุมชน ➢ คณะกรรมการป้องกันและบรรเทาสาธารณภัยหมู่บ้าน/ชุมชน ➢ อาสาสมัครแจ้งเตือนภัย

หลักการปฏิบัติ	แนวทางปฏิบัติ	ผู้รับผิดชอบ
	<p>ประชาชนต้องปฏิบัติอย่างไร หรือ ต้องมีการอพยพหรือไม่ รวมทั้ง วิธีการแจ้งเหตุ หมายเลขโทรศัพท์ และการสื่อสารอื่นๆ โดยแจ้งเตือน ภัยจนกว่าสถานการณ์ภัยจะสิ้นสุด</p> <p>(๔) เมื่อสถานการณ์เลวร้ายและ จำเป็นต้องอพยพ ให้ดำเนินการ ออกคำสั่งเพื่ออพยพประชาชนไป ยังที่ปลอดภัย</p> <p>(๕) ในกรณีเกิดไฟฟ้าดับ การ สื่อสาร เครื่องมือ สัญญาณเตือนภัย ไม่สามารถใช้ได้ ให้ใช้สัญลักษณ์ การเตือนภัยเช่น ธง นกหวีด หรือ การเตือนภัยอื่นที่ได้มีการซักซ้อม ความเข้าใจกับประชาชนไว้แล้ว</p> <p>(๖) จัดให้มีเจ้าหน้าที่รับผิดชอบ ในการให้ข้อมูลเท่าที่จำเป็นเกี่ยวกับ การดำเนินการของศูนย์บัญชาการ เหตุการณ์ แก่สื่อมวลชน และ ประชาชน รวมทั้งรับฟังข้อคิดเห็น ข้อมูล ข้อเรียกร้องของประชาชนที่ ได้รับผลกระทบจากสถานการณ์ภัย หรือจากการปฏิบัติของเจ้าหน้าที่</p>	

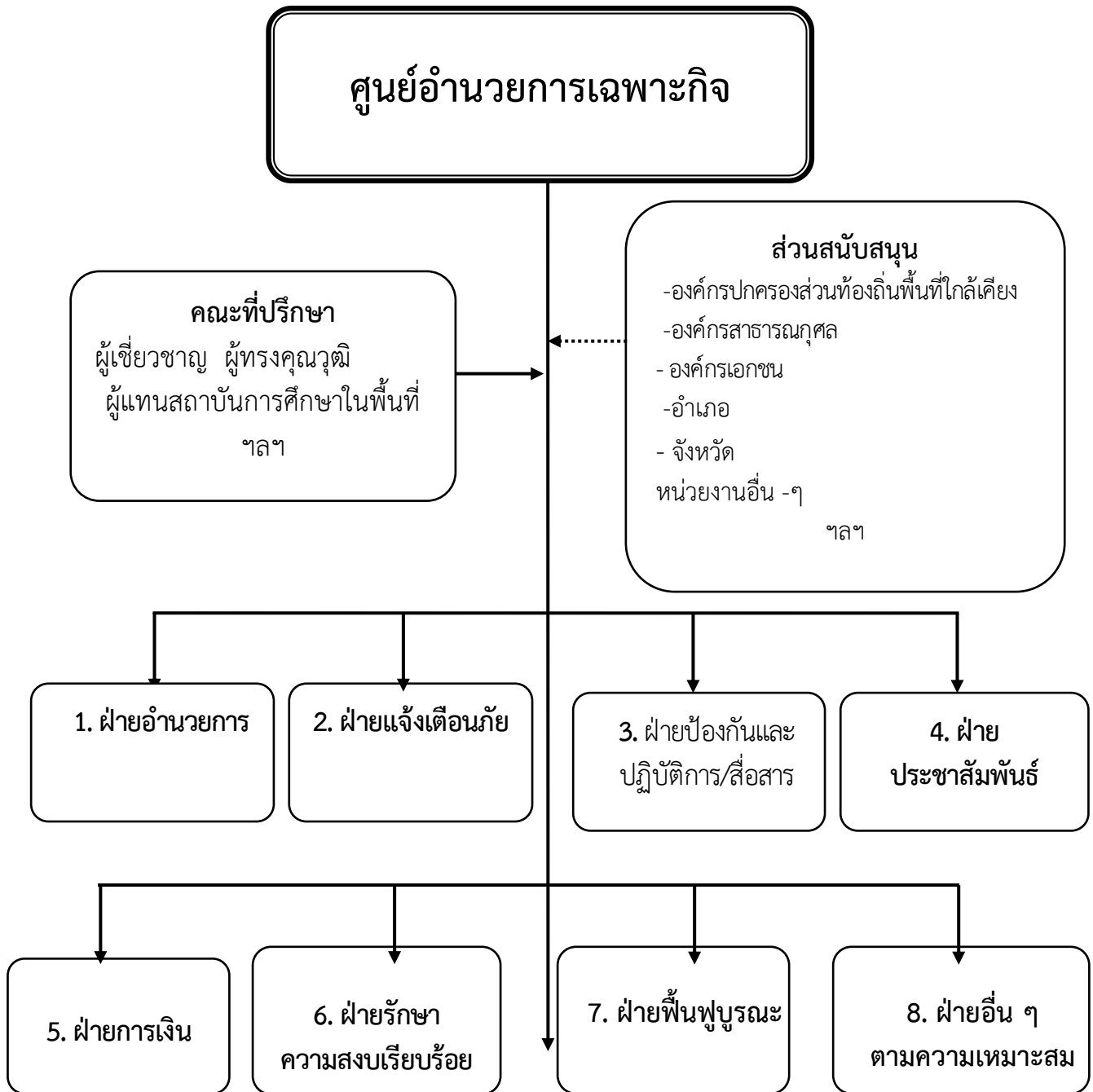
๕.๓.๒ การปฏิบัติในภาวะฉุกเฉิน

(๑) การจัดตั้งศูนย์อำนวยการเฉพาะกิจ

เมื่อเกิดภัยพิบัติหรือคาดว่าจะเกิดภัยพิบัติในพื้นที่รับผิดชอบของ อปท. ให้กองอำนวยการป้องกันและบรรเทาสาธารณภัยท้องถิ่น จัดตั้งศูนย์อำนวยการเฉพาะกิจรับผิดชอบในการระดมทรัพยากรจาก ทุกภาคส่วน เพื่อการควบคุมและตอบโต้สถานการณ์จนกว่าภัยจะยุติลง และส่งมอบภารกิจให้กองอำนวยการป้องกันและบรรเทาสาธารณภัยท้องถิ่นดำเนินการต่อเมื่อภัยยุติลงแล้ว โดยใช้ที่ทำการ/สำนักงานของเทศบาลตำบลร่มเกล้า เป็นที่ตั้งศูนย์อำนวยการเฉพาะกิจ (หรือพิจารณาใช้พื้นที่อยู่ใกล้กับบริเวณจุดเกิดเหตุมากที่สุด โดยพื้นที่นั้น ต้องเป็นพื้นที่ที่มีความปลอดภัย และสะดวกต่อการระดมทรัพยากร)

(๒) การจัดการพื้นที่ปฏิบัติงาน ผู้อำนวยการท้องถิ่นต้องกำหนดให้มีพื้นที่ปฏิบัติการและสถานที่อำนวยความสะดวกในบริเวณใกล้พื้นที่เกิดเหตุ แต่อยู่นอกเขตพื้นที่อันตรายเพื่อใช้เป็นสถานที่ควบคุมดูแลสั่งการ ระดมทรัพยากร ทั้งกำลังคน หรือวัสดุ อุปกรณ์ เครื่องมือ เครื่องใช้ และทรัพยากรที่ใช้สนับสนุนการปฏิบัติงาน เช่น เสบียงอาหาร น้ำ รวมทั้งใช้ในการรักษาพยาบาลเบื้องต้นแก่ผู้บาดเจ็บ และส่งต่อผู้บาดเจ็บไปยังสถานพยาบาล โรงพยาบาลต่อไป

โครงสร้างศูนย์อำนวยการเฉพาะกิจ ประกอบด้วย ๗ ฝ่าย ๑ คณะที่ปรึกษา ดังนี้



หมายเหตุ : จำนวนและชื่อของฝ่ายต่างๆ สามารถปรับเปลี่ยนได้ตามความเหมาะสม เพื่อกำหนดหน้าที่ความรับผิดชอบของเจ้าหน้าที่ให้ครอบคลุมภารกิจตามแผนปฏิบัติการฯ

(๓) การตอบโต้สถานการณ์ฉุกเฉิน (Emergency Response)

มีวัตถุประสงค์เพื่อควบคุมสถานการณ์ไม่ให้ลุกลามขยายตัว ประชาชน ทุกคนที่เกี่ยวข้องและเจ้าหน้าที่ผู้ปฏิบัติงานมีความปลอดภัย

ช่วงระยะ ๒๔ ชั่วโมง

หลักการปฏิบัติ	แนวทางปฏิบัติ	ผู้รับผิดชอบ
๑. การช่วยเหลือผู้ประสบภัย	<p>(๑) ส่งใช้หน่วยกู้ชีพกู้ภัย เครื่องมือ เครื่องจักรกล วัสดุอุปกรณ์ที่จำเป็นในการกู้ชีพ กู้ภัยเข้าปฏิบัติการในพื้นที่ประสบภัย อพยพ ค้นหา ปฐมพยาบาล ผู้ประสบภัย รวมทั้งขนย้ายสัตว์ เลี้ยง ปศุสัตว์ไปยังที่ปลอดภัย ซึ่งเป็นพื้นที่รองรับการอพยพหรือเป็น ศูนย์พักพิงชั่วคราว โดยมีการ ลงทะเบียนผู้อพยพ สัตว์เลี้ยง และ ปศุสัตว์ด้วย</p> <p>(๒) กรณีมีผู้บาดเจ็บให้นำผู้บาดเจ็บ มาที่จุดรวบรวมผู้บาดเจ็บเพื่อ ปฐมพยาบาลและนำผู้บาดเจ็บส่ง ต่อ ไป ยัง ส ถ า น พ ย า บ า ล โรงพยาบาลต่อไป</p> <p>(๓) สนับสนุนเครื่องอุปโภคบริโภค ที่จำเป็นแก่การดำรงชีพ เช่น อาหารปรุงสำเร็จ น้ำดื่ม ให้แก่ ประชาชนที่ประสบภัยให้เพียงพอ และทั่วถึง</p> <p>(๔) กรณีพื้นที่ใดเป็นพื้นที่วิกฤติ จำเป็นต้องช่วยเหลือผู้ประสบภัย อย่างเร่งด่วน แต่ไม่สามารถเข้า ออกพื้นที่ได้ ให้ประสานขอรับการ สนับสนุนยานพาหนะจากกอง อำนวยการป้องกันและบรรเทา สาธารณภัยระดับเหนือขึ้นไป</p>	<ul style="list-style-type: none">➤ ผู้อำนวยการท้องถิ่น / หัวหน้าฝ่ายป้องกัน และ ปฏิบัติการ (ผู้รับผิดชอบหลัก)➤ ฝ่ายการเงิน➤ คณะกรรมการป้องกันและ บรรเทาสาธารณภัยหมู่บ้าน/ ชุมชน➤ กำนัน/ผู้ใหญ่บ้าน➤ อปพร➤ OTOS➤ อาสาสมัครแพทย์ฉุกเฉิน/ อาสาสมัครต่าง ๆ

หลักการปฏิบัติ	แนวทางปฏิบัติ	ผู้รับผิดชอบ
๒. การระงับเหตุ	<p>(๑) สำรวจและกำหนดพื้นที่ปฏิบัติงาน ในพื้นที่ประสบภัย เพื่อให้มีพื้นที่สำหรับเจ้าหน้าที่ปฏิบัติงาน และจัดเก็บวัสดุอุปกรณ์ เครื่องมือเครื่องจักร เพื่อจ่ายต่อการควบคุมทรัพยากรสำหรับปฏิบัติงาน</p> <p>(๒) กำหนดกิจกรรม และงานที่ต้องดำเนินการ</p> <p>(๓) กำหนดผู้รับผิดชอบ และจำนวนเจ้าหน้าที่ที่สอดคล้องกับสถานการณ์</p> <p>(๔) กำหนดช่วงเวลาการปฏิบัติงาน</p> <p>(๕) ระดมทรัพยากร ทั้งกำลังคน หรือวัสดุอุปกรณ์ เครื่องมือเครื่องจักร ที่มีความพร้อมมายังจุดรวบรวมทรัพยากรเพื่อรองรับการมอบหมายภารกิจ</p> <p>(๖) ปิดกั้นมิให้ผู้ไม่มีส่วนเกี่ยวข้องเข้าไปในพื้นที่ที่เกิดสาธารณภัย และพื้นที่ใกล้เคียง</p> <p>(๗) สั่งใช้หน่วยกู้ชีพกู้ภัย เครื่องมือเครื่องจักรกล วัสดุอุปกรณ์ที่จำเป็นในการกู้ชีพกู้ภัยเข้าปฏิบัติการในพื้นที่ประสบภัย เพื่อควบคุมสถานการณ์ไม่ให้ลุกลามขยายตัว โดยดำรงการสื่อสารตลอดเวลา</p> <p>(๘) ตรวจสอบเส้นทางคมนาคมที่รับผิดชอบ ที่เกิดการชำรุดเสียหายจากภัย พร้อมทั้งติดป้ายเตือนให้ประชาชนผู้ใช้เส้นทางได้ทราบและปิดกั้นช่องทางการจราจร และ จัดเจ้าหน้าที่ หรืออาสาสมัครอำนวยความสะดวกการจราจรในจุดอันตราย</p> <p>(๙) จัดให้มีการรวบรวมข้อมูล การแลกเปลี่ยนข้อมูล เพื่อการตอบโต้สถานการณ์ บนพื้นฐานของข้อมูลที่รวดเร็ว ถูกต้อง แม่นยำ</p>	<ul style="list-style-type: none"> ➤ ผู้อำนวยการท้องถิ่น/หัวหน้าฝ่ายป้องกันและปฏิบัติการ (ผู้รับผิดชอบหลัก) ➤ ฝ่ายรักษาความสงบเรียบร้อย ➤ ฝ่ายอำนวยความสะดวก ➤ ฝ่ายการเงิน ➤ คณะกรรมการป้องกันและบรรเทาสาธารณภัยหมู่บ้าน/ชุมชน ➤ ➤ กำนัน/ผู้ใหญ่บ้าน ➤ อาสาสมัครแพทย์ฉุกเฉิน ➤ อปพร./มิสเตอร์เตือนภัย/OTOS/อาสาสมัครต่างๆ

ช่วงระยะ ๒๔ - ๔๘ ชั่วโมง

หลักการปฏิบัติ	แนวทางปฏิบัติ	ผู้รับผิดชอบ
๑. การรักษาพยาบาล	ขอรับการสนับสนุน แพทย์ บุคลากรทางการแพทย์และ สาธารณสุข ยา และเวชภัณฑ์ จาก สถานพยาบาล โรงพยาบาลและ หน่วยงานที่เกี่ยวข้องช่วย ปฏิบัติงานในพื้นที่ประสบภัยและ ส่งต่อผู้บาดเจ็บและผู้ป่วย	<ul style="list-style-type: none"> ➢ ผู้อำนวยการท้องถิ่น/ หัวหน้าฝ่ายป้องกัน และ ปฏิบัติการ (ผู้รับผิดชอบหลัก) ➢ อาสาสมัครแพทย์ฉุกเฉิน ➢ อสม. , อาสาสมัครต่างๆ ➢ สถานพยาบาล โรงพยาบาล
๒. การรักษาความปลอดภัย และ ความสงบเรียบร้อย	กำหนดมาตรการรักษาความ ปลอดภัย รักษาความสงบ เรียบร้อย จัดระบบการจราจร ภายในพื้นที่รองรับการอพยพ	<ul style="list-style-type: none"> ➢ ฝ่ายรักษาความสงบเรียบร้อย (ผู้รับผิดชอบหลัก)
๓.การซ่อมแซมโครงสร้างพื้นฐาน	กรณีที่โครงสร้างพื้นฐานได้รับความเสียหายให้ดำเนินการ ซ่อมแซม ให้พอใช้งานได้ หรือจัด ให้มีระบบโครงสร้างพื้นฐานสำรอง เพื่อให้ชุดปฏิบัติการสามารถ ปฏิบัติงานในพื้นที่ได้	<ul style="list-style-type: none"> ➢ ฝ่ายฟื้นฟูบูรณะ (ผู้รับผิดชอบหลัก) ➢ ฝ่ายการเงิน
๔. การสงเคราะห์ผู้ประสบภัย	(๑) สืบหาความต้องการของ ผู้ประสบภัยในเบื้องต้น และจัดทำ รายการ ความ ต้องการของ ผู้ประสบภัย เพื่อกำหนดมาตรการ ช่วยเหลือในช่วงระหว่างเกิดภัย (๒) จัดตั้งศูนย์ข้อมูลผู้ประสบภัย เพื่อเป็นศูนย์กลางในการรวบรวม ข้อมูล และ ประสานงาน แก่ ประชาชน ผู้ประสบภัย	<ul style="list-style-type: none"> ➢ ฝ่ายการเงิน /ฝ่ายป้องกัน และปฏิบัติการ (ผู้รับผิดชอบหลัก) ➢ อปพร. ,อสม. , อาสาสมัคร ต่างๆ ฯลฯ
๕. การรายงานสถานการณ์	จัดเตรียมเจ้าหน้าที่เพื่อรายงาน สถานการณ์ให้กองอำนาจการ ป้องกันและบรรเทาสาธารณภัย อำเภอ และกองอำนาจการ ป้องกันและบรรเทาสาธารณภัย จังหวัด ทราบ จนกระทั่ง สถานการณ์ภัยสิ้นสุด (ภาคผนวก ญ)	<ul style="list-style-type: none"> ➢ ผู้อำนวยการท้องถิ่น/ หัวหน้าฝ่ายป้องกัน และ ปฏิบัติการ (ผู้รับผิดชอบหลัก)

หลักการปฏิบัติ	แนวทางปฏิบัติ	ผู้รับผิดชอบ
๖. การประสานงานกับหน่วยงานต่างๆ	กรณีต้องขอรับการสนับสนุนจากหน่วยงาน องค์กรภายนอกให้รายงานและประสานขอรับการสนับสนุนจากกองอำนาจการป้องกันและบรรเทาสาธารณภัยระดับเหนือขึ้นไป - วิทยุสื่อสาร ความถี่ ๑๖๒.๑๒๕ MHz - โทรศัพท์สายด่วน ๑๖๖๙	<ul style="list-style-type: none"> ➤ ผู้อำนวยการท้องถิ่น/ (ผู้รับผิดชอบหลัก) ➤ ฝ่ายอำนาจการ

ช่วงระยะ ๔๘ - ๗๒ ชั่วโมง

หลักการปฏิบัติ	แนวทางปฏิบัติ	ผู้รับผิดชอบ
การสงเคราะห์เบื้องต้น	(๑) จัดให้มีหน่วยสงเคราะห์ผู้ประสบภัยและหน่วยรักษาพยาบาล (๒) กรณีมีผู้เสียชีวิตจำนวนมากประสานกองอำนาจการป้องกันและบรรเทาสาธารณภัยอำเภอและกองอำนาจการป้องกันและบรรเทาสาธารณภัยจังหวัดเพื่อดำเนินการในส่วนที่เกี่ยวข้อง ต่อไป (๓) ประสานการช่วยเหลือรับเรื่องราวร้องทุกข์ เตรียมการสำรวจความเสียหายเบื้องต้น ความต้องการเบื้องต้นเพื่อเป็นข้อมูลในการรายงานไปยังกองอำนาจการป้องกันและบรรเทาสาธารณภัยระดับเหนือขึ้นไป	<ul style="list-style-type: none"> ➤ ผู้อำนวยการท้องถิ่น/ หัวหน้าฝ่ายป้องกันและปฏิบัติการ (ผู้รับผิดชอบหลัก) ➤ ฝ่ายการเงิน ➤ กำนัน/ผู้ใหญ่บ้าน ➤ อปพร ➤ OTOS/อสม/อาสาสมัครต่างๆ

ช่วงระยะ ๓๒ ชั่วโมงขึ้นไป

หลักการปฏิบัติ	แนวทางปฏิบัติ	ผู้รับผิดชอบ
การช่วยเหลือเยียวยาผู้ประสบภัย และการสนับสนุนการปฏิบัติของเจ้าหน้าที่	(๑) ดำเนินการเยียวยา สภาพจิตใจผู้ประสบภัย (๒) ดำเนินการผลัดเปลี่ยนกำลังเจ้าหน้าที่ผู้ปฏิบัติงาน (๓) ตรวจสอบความพร้อมและซ่อมแซมเครื่องมือ เครื่องจักร อุปกรณ์ ต่างๆ ให้พร้อมใช้ปฏิบัติงาน (๔) จัดหาสิ่งอำนวยความสะดวก และวัสดุอุปกรณ์ เชื้อเพลิง พลังงาน เสบียง น้ำ เพื่อสนับสนุนการปฏิบัติงานของเจ้าหน้าที่อย่างต่อเนื่อง	<ul style="list-style-type: none"> ➤ ผู้อำนวยการท้องถิ่น / หัวหน้าฝ่ายป้องกัน และปฏิบัติการ (ผู้รับผิดชอบหลัก) ➤ ฝ่ายอำนวยการ ➤ ฝ่ายการเงิน

(๓) การส่งต่อการบังคับบัญชา

หลักการปฏิบัติ	แนวทางปฏิบัติ	ผู้รับผิดชอบ
การส่งต่อการการบังคับบัญชาเมื่อสถานการณ์รุนแรงเกินกว่าศักยภาพของท้องถิ่นจะรับสถานการณ์ได้	กรณีเกิดภัยซ้ำขึ้นอีกหรือ เกิดภัยที่เกิดตามมา(Secondary disaster) รวมถึงภัยที่มีความซับซ้อน (Complex Disasters) และสถานการณ์ลูกกลม รุนแรง ขยายวงกว้างหรือเกินกว่าศักยภาพของท้องถิ่น จะควบคุมสถานการณ์ได้ ให้รายงานต่อผู้อำนวยการอำเภอ เพื่อส่งมอบโอนอำนาจการบังคับบัญชาการสถานการณ์ต่อไป ซึ่งการโอนอำนาจการบังคับบัญชาแต่ละครั้ง ต้องมีการสรุปสถานการณ์ก่อนเสมอ โดยอาจกระทำเป็นลายลักษณ์อักษร ด้วยวาจาหรือทั้งสองประการ	<ul style="list-style-type: none"> ➤ ผู้อำนวยการท้องถิ่น (ผู้รับผิดชอบหลัก)

(๔) การยกเลิกสถานการณ์ ดำเนินการเมื่อสถานการณ์ภัยพิบัติคลี่คลายกลับสู่ภาวะปกติ และได้ทำการตรวจสอบข้อมูลจากแหล่งข้อมูลทุกแหล่งจนแน่ใจแล้ว รวมทั้งหน่วยปฏิบัติได้ส่งมอบภารกิจให้แก่องค์กรปกครองส่วนท้องถิ่นแล้ว จึงดำเนินการประกาศยกเลิกสถานการณ์ และประเมินความเสียหายพื้นที่ประสบภัย ตรวจสอบความพร้อมของเส้นทาง ยานพาหนะที่ใช้ในการอพยพกลับ ที่พักอาศัยและผู้ประสบภัยแล้วดำเนินการอพยพประชาชนกลับ

บทที่ ๖

การปฏิบัติหลังเกิดภัย

๖.๑ วัตถุประสงค์

เพื่อให้การสงเคราะห์ช่วยเหลือผู้ประสบภัยในเบื้องต้นได้อย่างรวดเร็ว ทันท่วงที และต่อเนื่อง ตลอดจนการฟื้นฟูบูรณะสภาพพื้นที่ที่ประสบภัยให้กลับสู่สภาพปกติโดยเร็ว

๖.๒ หลักการปฏิบัติ

การฟื้นฟูบูรณะในเขตพื้นที่ของเทศบาลตำบลร่มเกล้า เป็นหน้าที่ความรับผิดชอบของกองอำนวยการป้องกันและบรรเทาสาธารณภัยของเทศบาลตำบลร่มเกล้า โดยการนำทรัพยากรที่มีอยู่ทั้งกำลังคน ทรัพย์สิน เครื่องมือ เครื่องใช้ วัสดุ อุปกรณ์ของทุกภาคส่วนเข้าร่วมในการฟื้นฟูบูรณะ ดังนี้

๖.๒.๑ จัดให้มีการรักษาพยาบาลแก่ผู้ประสบภัยในเบื้องต้น และส่งต่อผู้ป่วยไปยังสถานพยาบาลและโรงพยาบาล ต่อไป

๖.๒.๒ จัดที่พักอาศัยชั่วคราว และระบบสุขาภิบาล ระบบบริการทางการแพทย์ สาธารณสุขแก่ผู้ประสบภัยในพื้นที่รองรับการอพยพ

๖.๒.๓ ให้เรือถอนทำลายสิ่งปรักหักพัง และซ่อมสร้างสิ่งสาธารณูปโภค สาธารณูปการ และอาคารบ้านเรือนของผู้ประสบภัย เครื่องมือเพื่อการหาเลี้ยงชีพ เพื่อให้สามารถประกอบอาชีพต่อไป

๖.๒.๔ สำรวจความเสียหายที่เกิดขึ้นและจัดทำบัญชีรายชื่อผู้ประสบภัย รวมทั้งทรัพย์สินที่เสียหาย พร้อมทั้งออกหนังสือรับรองให้ผู้ประสบภัย

๖.๒.๕ ประสานหน่วยงานของรัฐในการออกเอกสารราชการฉบับใหม่ให้แก่ผู้ประสบภัยทดแทนฉบับเดิมที่สูญหายหรือเสียหายเนื่องจากสาธารณภัย

๖.๒.๖ ให้การสงเคราะห์ ฟื้นฟูสภาพจิตใจ และความเป็นอยู่ของประชาชนให้กลับคืนสู่สภาพปกติโดยเร็ว

๖.๓ การปฏิบัติ

การจัดการหลังเกิดภัยเป็นการฟื้นฟูบูรณะภายหลังที่ภัยได้ยุติลงหรือผ่านพ้นไปแล้ว เป็นการดำเนินการ ทั้งปวงเพื่อช่วยเหลือสงเคราะห์ผู้ประสบภัย และซ่อมแซมสิ่งที่ชำรุดเสียหายให้กลับคืนสู่สภาพเดิม โดยอาศัยทรัพยากรที่มีอยู่ในพื้นที่เพื่อการพึ่งพาตนเองให้ได้ก่อนรับการช่วยเหลือจากภายนอก ซึ่งเป็นหน้าที่ความรับผิดชอบของกองอำนวยการป้องกันและบรรเทาสาธารณภัยทุกระดับ เพื่อให้ประชาชนผู้ประสบภัยสามารถดำรงชีวิตได้ตามปกติ และเป็นการฟื้นฟูบูรณะพื้นที่ที่ประสบภัยให้กลับคืนสู่สภาพเดิมโดยเร็ว โดยมีหลักการปฏิบัติ ดังนี้

๖.๓.๑ การฟื้นฟูผู้ประสบภัย

หลักการปฏิบัติ	แนวทางปฏิบัติ	ผู้รับผิดชอบ
(๑) การจัดทำแผนฟื้นฟูผู้ประสบภัย	-ประชุมหน่วยงานที่เกี่ยวข้องเพื่อจัดทำแผนฟื้นฟูผู้ประสบภัยด้านต่างๆ เช่น ที่อยู่อาศัย อาหาร น้ำดื่ม ระบบสุขภาพ อาชีพ การศึกษา สุขภาพ อนามัย และจิตใจของผู้ประสบภัย โดยอาศัยข้อมูลพื้นฐานของชุมชน ด้านประชากร เศรษฐกิจ สังคมและวัฒนธรรม รวมทั้งข้อมูลด้านความเสียหายจากภัยพิบัติ และความอ่อนแอ ความล่อแหลมต่อการเกิดภัยพิบัติในชุมชน	<ul style="list-style-type: none"> ➢ สำนักปลัด (ผู้รับผิดชอบหลัก) ➢ กองคลัง ➢ กองช่าง ➢ กำนันผู้นำชุมชน/ผู้ใหญ่บ้าน/ ➢ คณะกรรมการป้องกันและบรรเทาสาธารณภัยหมู่บ้านชุมชน/ ➢ สาธารณสุขอำเภอ ➢ พัฒนาชุมชนอำเภอ ➢ อื่นๆ ตามความเหมาะสม
(๒) การบรรเทาทุกข์	<ul style="list-style-type: none"> - จัดตั้งหน่วยบรรเทาทุกข์ - ปฐมพยาบาลผู้บาดเจ็บและผู้ป่วย รวมทั้งส่งต่อไปยังสถานพยาบาล โรงพยาบาล - ให้การช่วยเหลือผู้ประสบภัยที่ไม่สามารถช่วยเหลือตัวเองได้ในระยะแรก - สนับสนุนเครื่องอุปโภค บริโภค น้ำดื่ม อาหาร และสิ่งจำเป็นเบื้องต้นแก่การดำรงชีพ - รักษาความปลอดภัยแก่บุคคล สถานที่ และระบบสาธารณูปโภค ร่วมกับหน่วยรักษาความปลอดภัยในพื้นที่ 	<ul style="list-style-type: none"> ➢ สำนักปลัด (ผู้รับผิดชอบหลัก) ➢ กำนัน/ผู้ใหญ่บ้าน/ผู้นำชุมชน ➢ คณะกรรมการป้องกันและบรรเทาสาธารณภัยหมู่บ้าน/ชุมชน ➢ สาธารณสุข ➢ อปพร. อาสาสมัครต่างๆ ➢ อื่นๆ (ตามความเหมาะสม)
(๓) การให้ความช่วยเหลือและฟื้นฟู	-จัดให้มีคณะทำงานสำรวจความเสียหายและส่งเจ้าหน้าที่เพื่อสำรวจความเสียหายเบื้องต้นเข้าในพื้นที่ เพื่อจัดทำบัญชีรายชื่อผู้ประสบภัยและทรัพย์สินที่เสียหาย -ออกหนังสือรับรองผู้ประสบภัย (ภาคผนวก ก) รวมทั้งจัดทำทะเบียนสัตว์ตายและสูญหาย โดยรายงานความเสียหาย(ภาคผนวก.ญ)และแนวทางฟื้นฟู ไปยังกองอำนวยการป้องกันและบรรเทาสาธารณภัยอำเภอและจังหวัด	<ul style="list-style-type: none"> ➢ สำนักปลัด (ผู้รับผิดชอบหลัก) ➢ กองคลัง ➢ กองสาธารณสุข ➢ กองช่าง ➢ กำนัน/ผู้ใหญ่บ้าน/ผู้นำชุมชน ➢ คณะกรรมการป้องกันและบรรเทาสาธารณภัยหมู่บ้าน/ชุมชน ➢ หน่วยงานราชการที่เกี่ยวข้อง เช่น แรงงานจังหวัด พัฒนาชุมชนจังหวัด ,พมจ., สสจ. ฯลฯ

หลักการปฏิบัติ	แนวทางปฏิบัติ	ผู้รับผิดชอบ
	<p>- สงเคราะห์ผู้ประสบภัยเบื้องต้นตามบัญชีที่สำรวจ</p> <p>- ดำเนินการช่วยเหลือซ่อมสร้างและบูรณะที่พักอาศัย เครื่องมือเครื่องใช้เพื่อการหาเลี้ยงชีพ และสาธารณูปโภคให้ใช้ได้เบื้องต้น</p> <p>- ฟื้นฟูสภาพจิตใจและความเป็นอยู่ของประชาชน</p> <p>- รักษาพยาบาลผู้เจ็บป่วย และจัดบริการด้านสาธารณสุขแก่ผู้ประสบภัยรวมทั้งป้องกันโรคที่เกิดขึ้นจากภัยพิบัติทั้งคนและสัตว์</p>	
(๔) การรักษาความสงบเรียบร้อยและความปลอดภัย	<p>- จัดตั้งหน่วยรักษาความสงบเรียบร้อยและควบคุมความปลอดภัย กำหนดมาตรการความปลอดภัย- - ในการปฏิบัติงานของเจ้าหน้าที่ เช่น การสวมใส่อุปกรณ์นิรภัย การตรวจสอบความพร้อมของร่างกายผู้ปฏิบัติงาน</p> <p>- กำหนดแนวทางการปฏิบัติเพื่อป้องกันผลกระทบหรือการเกิดภัยซ้ำขึ้นอีก รวมถึงภัยที่เกิดตามมา (Secondary disaster) และภัยที่มีความซับซ้อน (Complex Disasters)</p>	<ul style="list-style-type: none"> ➢ สำนักปลัด/เจ้าพนักงานป้องกันฯ (ผู้รับผิดชอบหลัก) ➢ กองช่าง ➢ กำนัน/ผู้ใหญ่บ้าน/ผู้นำชุมชน ➢ คณะกรรมการป้องกันและบรรเทาสาธารณภัยหมู่บ้าน/ชุมชน ➢ อื่นๆ (ตามความเหมาะสม)

๖.๓.๒ การฟื้นฟูโครงสร้างพื้นฐานและสิ่งสาธารณประโยชน์ต่างๆ

หลักการปฏิบัติ	แนวทางปฏิบัติ	ผู้รับผิดชอบ
(๑) การจัดทำแผนฟื้นฟู	<p>- ประชุมหน่วยงานที่เกี่ยวข้องเพื่อจัดทำแผนฟื้นฟูโครงสร้างพื้นฐานและสิ่งสาธารณประโยชน์ต่างๆ</p>	<ul style="list-style-type: none"> ➢ สำนักปลัด (ผู้รับผิดชอบหลัก) ➢ กองช่าง ➢ กำนัน/ผู้ใหญ่บ้าน/ผู้นำชุมชน ➢ คณะกรรมการป้องกันและบรรเทาสาธารณภัยหมู่บ้าน/ชุมชน ➢ ทางหลวงชนบท ➢ การไฟฟ้าส่วนภูมิภาค อำเภอ นิคมคำสร้อย ➢ การประปาส่วนภูมิภาค

หลักการปฏิบัติ	แนวทางปฏิบัติ	ผู้รับผิดชอบ
		<p>อำเภอนิคมคำสร้อย</p> <p>➢ อื่นๆ (ตามความเหมาะสม)</p>
(๒) การสำรวจความเสียหายจากสาธารณภัย	<p>- จัดให้มี คณะทำงานสำรวจความเสียหายและส่งเจ้าหน้าที่เพื่อสำรวจความเสียหายเบื้องต้นจากการเกิดสาธารณภัย ทั้งระบบ สาธารณูปโภคและสาธารณูปการต่างๆ และกำหนดแนวทางการฟื้นฟูตามขีดความสามารถของท้องถิ่น</p> <p>- รายงาน ความเสียหาย (ภาคผนวก ญ.) และแนวทางการฟื้นฟูไปยังกองอำนวยการป้องกันและบรรเทาสาธารณภัยอำเภอและจังหวัด เพื่อขอรับการสนับสนุนในการฟื้นฟู ซ่อมแซม และบูรณะโครงสร้างพื้นฐานที่ได้รับความเสียหาย(คณะกรรมการให้ความช่วยเหลือผู้ประสบภัยพิบัติอำเภอ (ก.ช.ภ.อ.) และคณะกรรมการให้ความช่วยเหลือผู้ประสบภัยพิบัติจังหวัด(ก.ช.ภ.จ.)</p>	<p>➢ สำนัก ปลัด และ กอ ง ช่ า ง (ผู้รับผิดชอบหลัก)</p> <p>➢ กำนัน/ผู้ใหญ่บ้าน/ผู้นำชุมชน</p> <p>➢ คณะกรรมการป้องกันและบรรเทาสาธารณภัยหมู่บ้าน/ชุมชน</p> <p>➢ อื่นๆ (ตามความเหมาะสม)</p>
(๓) ฟื้นฟูบูรณะโครงสร้างพื้นฐานสิ่งสาธารณประโยชน์ที่เสียหายและสิ่งแวดล้อม	<p>- ดำเนินการรื้อถอนหรือทำลายสิ่งปรักหักพัง ซ่อมสร้างและบูรณะโครงสร้างพื้นฐาน สิ่งสาธารณประโยชน์ที่ได้รับความเสียหายโดยใช้งบประมาณของเทศบาลตำบลร่มเกล้า ตามระเบียบกระทรวงมหาดไทยว่าด้วยวิธีการงบประมาณขององค์กรปกครองส่วนท้องถิ่นพ.ศ.๒๕๔๑และหลักเกณฑ์ว่าด้วยการตั้งงบประมาณเพื่อการช่วยเหลือประชาชนตามอำนาจหน้าที่ขององค์การบริหาร ส่วนจังหวัด เทศบาล และองค์การบริหารส่วนตำบล พ.ศ. ๒๕๔๓ และระเบียบอื่น ๆ ที่เกี่ยวข้อง</p> <p>- ทำความสะอาด ชุมชน พื้นที่สาธารณะ สถานที่สำคัญ</p>	<p>➢ สำนัก ปลัด และ กอ ง ช่ า ง (ผู้รับผิดชอบหลัก)</p> <p>➢ กองคลัง</p> <p>➢ กำนัน/ผู้ใหญ่บ้าน/ผู้นำชุมชน</p> <p>➢ คณะกรรมการป้องกันและบรรเทาสาธารณภัยหมู่บ้าน/ชุมชน</p> <p>➢ อื่นๆ (ตามความเหมาะสม)</p> <p>➢ ผู้เชี่ยวชาญ /เจ้าหน้าที่จากหน่วยงานภายนอก</p>

หลักการปฏิบัติ	แนวทางปฏิบัติ	ผู้รับผิดชอบ
	สิ่งสาธารณประโยชน์ และขนย้ายขยะมูลฝอย จัดการน้ำเสีย ของเสีย และสิ่งที่เป็นอันตรายหรือก่อให้เกิดมลพิษแก่ชุมชน	

๖.๓.๓ การติดตามและประเมินผล

หลักการปฏิบัติ	แนวทางปฏิบัติ	ผู้รับผิดชอบ
การติดตามและประเมินผล การปฏิบัติเมื่อสถานการณ์กลับสู่ภาวะปกติ	<p>- จัดประชุมคณะกรรมการภายใต้กองอำนวยการป้องกันและบรรเทาสาธารณภัยท้องถิ่น และภาคประชาชน หน่วยงาน ภาคีเครือข่ายที่เกี่ยวข้อง เพื่ออภิปรายเสนอความเห็นต่อการปฏิบัติ การประสานการปฏิบัติและค้นหาข้อบกพร่องในการป้องกันและบรรเทาภัยพิบัติที่ผ่านมา รวมทั้งร่วมกันเสนอแนวทางเพื่อเพิ่มประสิทธิภาพการดำเนินงานป้องกันและบรรเทาสาธารณภัย</p> <p>- กำหนดตัวชี้วัดผลการปฏิบัติขององค์กรปกครองส่วนท้องถิ่นในการป้องกันและบรรเทาสาธารณภัยและช่วยเหลือประชาชน เช่นความมั่นใจในความปลอดภัย ความพร้อมของประชาชนในการเตรียมความพร้อมรับภัย</p> <p>- ปรับปรุงและทบทวนแผนการป้องกันและบรรเทาสาธารณภัยให้สอดคล้องกับสภาพความเสี่ยงภัยและทรัพยากรในพื้นที่</p>	<ul style="list-style-type: none"> ➢ สำนักปลัด (ผู้รับผิดชอบหลัก) ➢ กองช่าง ➢ กองคลัง ➢ กำนัน/ผู้ใหญ่บ้าน/ผู้นำชุมชน ➢ คณะกรรมการภายใต้กองอำนวยการป้องกันและบรรเทาสาธารณภัยท้องถิ่น ➢ คณะกรรมการป้องกันและบรรเทาสาธารณภัยหมู่บ้าน/ชุมชน ➢ สาธารณสุข ➢ การไฟฟ้าส่วนภูมิภาค อำเภอนิคมน้ำจืด การประปาส่วนภูมิภาค อำเภอนิคมน้ำจืด ➢ อื่นๆ (ตามความเหมาะสม)

บทที่ ๗ การสื่อสาร

กองอำนวยการป้องกันและบรรเทาสาธารณภัยเทศบาลตำบลร่มเกล้า เป็นศูนย์กลางการสื่อสารในเขตพื้นที่รับผิดชอบตลอด ๒๔ ชั่วโมง เพื่อการติดต่อประสานงาน สั่งการ รายงานสถานการณ์และการปฏิบัติระหว่างเจ้าหน้าที่ผู้ปฏิบัติ ผู้แจ้งเหตุ ประชาชน ผู้ประสบภัย หน่วยงานที่เกี่ยวข้อง ทั้งหน่วยงานภายในพื้นที่ หน่วยงานภายนอกพื้นที่ และศูนย์บัญชาเหตุการณ์ รวมทั้งกองอำนวยการป้องกันและบรรเทาสาธารณภัยอำเภอและจังหวัด ทั้งในภาวะปกติและภาวะฉุกเฉิน

หลักการปฏิบัติ

๗.๑ จัดตั้งระบบสื่อสาร ที่จำเป็นให้ใช้งานได้ตลอด ๒๔ ชั่วโมง อย่างทั่วถึงทุกพื้นที่ โดยการสถาปนาและใช้การสื่อสารระบบเดียวกัน มีเครื่องมือ อุปกรณ์ ขั้นตอนที่สามารถใช้ในการปฏิบัติกรร่วมกันได้อย่างเป็นระบบ ประกอบด้วย

๗.๑.๑ ระบบสื่อสารหลัก คือ ระบบสื่อสารที่มีใช้งานโดยทั่วไปขององค์กรปกครองส่วนท้องถิ่น และหน่วยงานต่างๆ เป็นช่องทางติดต่อสื่อสารระหว่างหน่วยงานกับหน่วยงาน และระหว่างหน่วยงานกับประชาชน ซึ่งทุกหน่วยงานต้องจัดเตรียมไว้ให้พร้อมใช้ติดต่อสื่อสารได้ตลอดเวลาและเข้าถึงข้อมูลที่จำเป็นในการบริหารจัดการสาธารณภัยอย่างทั่วถึง ซึ่งระบบการสื่อสารหลักมักถูกทำลาย ไม่สามารถใช้งานได้เมื่อเกิดภัยพิบัติ ได้แก่ ระบบโทรศัพท์พื้นฐาน, โทรศัพท์เคลื่อนที่, โทรสาร

๗.๑.๒ ระบบสื่อสารรอง คือ ระบบสื่อสารที่มีใช้โดยทั่วไป เป็นระบบการสื่อสารที่ใช้งานควบคู่กับระบบสื่อสารหลัก เป็นช่องทางเสริมในการติดต่อสื่อสาร โดยองค์กรปกครองส่วนท้องถิ่น และหน่วยงานที่เกี่ยวข้องจะต้องจัดให้มีระบบการสื่อสารรองให้สามารถติดต่อสื่อสารได้อย่างทั่วถึง เช่น วิทยุสื่อสาร การสื่อสารผ่านเครือข่ายอินเทอร์เน็ต

๗.๑.๓ ระบบสื่อสารสำรอง คือ ระบบสื่อสารที่จัดเตรียมสำรองไว้ใช้ทดแทนในระบบสื่อสารหลัก ไม่สามารถใช้งานได้ (ในองค์กรปกครองส่วนท้องถิ่นร้องขอต่อจังหวัดให้สถาปนาข่ายวิทยุสำรอง) เช่น วิทยุสื่อสารราชการ (Trunked radio) วิทยุสมัครเล่น และวิทยุสื่อสารสาธารณะ เป็นต้น

๗.๒ จัดเตรียมและจัดหาอุปกรณ์ และเครื่องมือสื่อสารและระบบพลังงานสำรองเพื่อการสื่อสารให้เพียงพอและใช้งานได้ตลอด ๒๔ ชั่วโมง

๗.๓ จัดอบรมการใช้อุปกรณ์สื่อสารให้กับบุคลากรที่มีหน้าที่รับผิดชอบ

แผนภูมิที่ ๗.๑ การสื่อสารกองอำนาจการป้องกันและบรรเทาสาธารณภัย เทศบาลตำบลร่มเกล้า

